

Taastrup den 24. marts 2025

Høje Taastrup  
**FJERNVARMEN**

amba



# Årsrapport

for perioden

**1. januar – 31. december 2024**



## Indholdsfortegnelse

Ledelsespåtegning .....	4
Den uafhængige revisors påtegning .....	5
Selskabsoplysninger .....	8
Hoved- og nøgletal .....	9
Ledelsesberetning .....	10
Anvendt regnskabspraksis .....	21
Resultatopgørelse .....	28
Balance .....	29
Note 1 – Omsætning .....	31
Note 2 – Materielle anlægsaktiver .....	32
Note 3 – Egenkapital .....	32
Note 4 – Langfristede lån.....	33
Note 5 – Personaleomkostninger .....	33
Note 6 – Nærtstående parter .....	34
Note 7 – Eventualforpligtelser .....	34
Note 8 – Periodeafgrænsningsposter .....	35

## Påtegninger

### Ledelsespåtegning

Bestyrelsen og direktionen har dags dato aflagt årsrapport for regnskabsåret 1. januar - 31. december 2024 for Høje Taastrup Fjernvarme a.m.b.a.

Årsrapporten er aflagt i overensstemmelse med årsregnskabsloven.

Det er vores opfattelse, at årsregnskabet giver et retvisende billede af selskabets aktiver, passiver og finansielle stilling pr. 31. december 2024 samt af resultatet af selskabets aktiviteter for regnskabsåret 1. januar - 31. december 2024.

Det er vores opfattelse, at ledelsesberetningen indeholder en retvisende redegørelse for de forhold, beretningen omhandler.

Årsrapporten indstilles til repræsentantskabets godkendelse.

Taastrup, den 24. marts 2025.

Direktion:



Thomas Hopp

Bestyrelse:



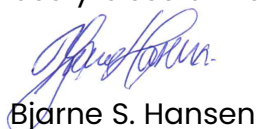
Nils Olsen  
bestyrelsesformand



Finn Larsen  
næstformand



Hugo Hammel



Bjarne S. Hansen



John Heikendorf



Thomas Stenrød Paulsen



Peter Roulund



Henrik Torning



Michael Vestergaard



Marc Genning

Dirigentens påtegning:

Årsrapporten er fremlagt og godkendt på selskabets repræsentantskabsmøde den 22. maj 2025.

## **Den uafhængige revisors revisionspåtegning**

### **Til kapitalejerne i Høje Taastrup Fjernvarme a.m.b.a.**

#### **Konklusion**

Vi har revideret årsregnskabet for Høje Taastrup Fjernvarme a.m.b.a. for regnskabsåret 1. januar - 31. december 2024, der omfatter anvendt regnskabspraksis, resultatopgørelse, balance, egenkapitalopgørelse og noter. Årsregnskabet udarbejdes efter årsregnskabsloven.

Det er vores opfattelse, at årsregnskabet giver et retvisende billede af selskabets aktiver, passiver og finansielle stilling pr. 31. december 2024 samt at resultatet af selskabets aktiviteter for regnskabsåret 1. januar - 31. december 2024 i overensstemmelse med årsregnskabsloven.

#### **Grundlag for konklusion**

Vi har udført vores revision i overensstemmelse med internationale standarder om revision og de yderligere krav, der er gældende i Danmark. Vores ansvar ifølge disse standarder og krav er nærmere beskrevet i revisionspåtegningens afsnit "Revisors ansvar for revisionen af årsregnskabet". Vi er uafhængige af selskabet i overensstemmelse med International Ethics Standards Board for Accountants' internationale retningslinjer for revisorers etiske adfærd (IESBA Code) og de yderligere etiske krav, der er gældende i Danmark, ligesom vi har opfyldt vores øvrige etiske forpligtelser i henhold til disse krav og IESBA Code.

Det er vores opfattelse, at det opnåede revisionsbevis er tilstrækkeligt og egnet som grundlag for vores konklusion.

#### **Fremhævelse af forhold vedrørende revisionen**

Revisionen har ikke omfattet de i årsrapporten anførte budgettal.

#### **Ledelsens ansvar for årsregnskabet**

Ledelsen har ansvaret for udarbejdelsen af et årsregnskab, der giver et retvisende billede i overensstemmelse med årsregnskabsloven. Ledelsen har endvidere ansvaret for den interne kontrol, som ledelsen anser for nødvendig for at udarbejde et årsregnskab uden væsentlig fejlinformation, uanset om denne skyldes besvigelser eller fejl.

Ved udarbejdelsen af årsregnskabet er ledelsen ansvarlig for at vurdere selskabets evne til at fortsætte driften; at oplyse om forhold vedrørende fortsat drift, hvor dette er relevant; samt at udarbejde årsregnskabet på grundlag af regnskabsprincippet om fortsat drift, medmindre ledelsen enten har til hensigt at likvidere selskabet, indstille driften eller ikke har andet realistisk alternativ end at gøre dette.

## Revisors ansvar for revisionen af årsregnskabet

Vores mål er at opnå høj grad af sikkerhed for, om årsregnskabet som helhed er uden væsentlig fejlinformation, uanset om denne skyldes besvigelser eller fejl, og at afgive en revisionspåtegning med en konklusion. Høj grad af sikkerhed er et højt niveau af sikkerhed, men er ikke en garanti for, at en revision, der udføres i overensstemmelse med internationale standarder og revision og de yderligere krav, der er gældende i Danmark, altid vil afdække væsentlig fejlinformation, når sådan findes. Fejlinformationen kan opstå som følge af besvigelser eller fejl og kan betragtes som væsentlige, hvis det med rimelighed kan forventes, at de enkeltvis eller samlet har indflydelse på de økonomiske beslutninger, som regnskabsbrugerne træffer på grundlag af årsregnskabet.

Som led i en revision, der udføres i overensstemmelse med internationale standarder om revision og de yderligere krav, der er gældende i Danmark, foretager vi faglige vurderinger og opretholder professionel skepsis under revisionen. Herudover:

- Identificerer og vurderer vi risikoen for væsentlig fejlinformation i årsregnskabet, uanset om denne skyldes besvigelser eller fejl, udformer og udfører revisionshandlinger som reaktion på disse risici samt opnår revisionsbevis, der er tilstrækkeligt og egnet til at danne grundlag for vores konklusion. Risikoen for ikke at opdage væsentlig fejlinformation forårsaget af besvigelser er højere end ved væsentlig fejlinformation forårsaget af fejl, idet besvigelser kan omfatte sammensværgelser, dokumentfalsk, bevidste udeladelser, vildledning eller tilsidesættelse af interne kontrol.
- Opnår vi forståelse af den interne kontrol med relevans for revisionen for at kunne udforme revisionshandlinger, der er passende efter omstændighederne, men ikke for at kunne udtrykke en konklusion om effektiviteten af selskabets interne kontrol.
- Tager vi stilling til, om den regnskabspraksis, som er anvendt af ledelsen, er passende samt om de regnskabsmæssige skøn og tilknyttede oplysninger, som ledelsen har udarbejdet, er rimeligt.
- Konkluderer vi, om ledelsens udarbejdelse af årsregnskabet på grundlag af regnskabsprincippet om fortsat drift er passende, samt om der på grundlag af det opnåede revisionsbevis er væsentlig usikkerhed forbundet med begivenheder eller forhold, der kan skabe betydelig tvivl om selskabets evne til at fortsætte driften. Hvis vi konkluderer, at der er en væsentlig usikkerhed, skal vi i vores revisionspåtegning gøre opmærksom på oplysningerne herom i årsregnskabet eller, hvis sådanne oplysninger ikke er tilstrækkelige, modificere vores konklusion. Vores konklusion er baseret på det revisionsbevis, der er opnået frem til datoen for vores revisionspåtegning. Fremtidige begivenheder eller forhold, kan dog medføre, at selskabet ikke længere kan fortsætte driften.

- Tager vi stilling til den samlede præsentation, struktur og indhold af årsregnskabet, herunder noteoplysningerne, samt om årsregnskabet afspejler de underliggende transaktioner og begivenheder på en sådan måde, at der gives et retvisende billede heraf.

Vi kommunikerer med den øverste ledelse om bl.a. det planlagte omfang og den tidsmæssige placering af revisionen samt betydelige revisionsmæssige observationer, herunder eventuelle betydelige mangler i intern kontrol, som vi identificerer under revisionen.

### **Udtalelse om ledelsesberetningen**

Ledelsen er ansvarlig for ledelsesberetningen.

Vores konklusion om årsregnskabet omfatter ikke ledelsesberetningen, og vi udtrykker ingen form for konklusion med sikkerhed om ledelsesberetningen.

I tilknytning til vores revision af årsregnskabet er det vores ansvar at læse ledelsesberetningen og i den forbindelse overveje, om ledelsesberetningen er væsentlig inkonsistent med årsregnskabet eller vores viden opnået ved revisionen eller på anden måde synes at indeholde væsentlig fejlinformation.

Vores ansvar er derudover at overveje, om ledelsesberetningen indeholder krævede oplysninger i henhold til årsregnskabsloven.

Baseret på det udførte arbejde er det vores opfattelse, at ledelsesberetningen er i overensstemmelse med årsregnskabet og er udarbejdet i overensstemmelse med årsregnskabslovens krav. Vi har ikke fundet væsentlig fejlinformation i ledelsesberetningen.

Kolding d. 24. marts 2025

**Deloitte**  
**Statsautoriseret Revisionspartnerselskab**

CVR-nr. 33 96 35 56



Lone Merete Hansen

statsaut. Revisor

mne 29390

## Selskabsoplysninger

### Selskabet

Høje Taastrup Fjernvarme a.m.b.a.  
Malervej 7 A  
2630 Taastrup

Telefon: 43 55 30 10

E-mail: [htf@htf.dk](mailto:htf@htf.dk)

Hjemmeside: [www.htf.dk](http://www.htf.dk)

CVR.nr. 13 05 71 17

Hjemstedskommune: Høje Taastrup

### Bestyrelse

Nils Olsen, bestyrelsesformand  
Finn Larsen, næstformand  
Bjarne S. Hansen  
Hugo Hammel  
John Heikendorf  
Thomas Stenrød Paulsen  
Peter Roulund  
Henrik Torning  
Michael Vestergaard  
Marc Genning

### Direktion

Thomas Hopp

### Revision

Deloitte, Statsautoriseret Revisionspartnerselskab  
Egtved Allé 4  
6000 Kolding



## Hoved- og nøgletal

Hovedtal, tkr.	2024	2023	2022	2021	2020
<b>Resultatopgørelse</b>					
Omsætning ved salg af fjernvarme	260.114	236.215	207.226	214.811	200.799
Årets over-/underdækning	7.066	-6.850	975	-9.929	-11.627
Tidsmæssige forskelle mellem lovgivningerne	-69.293	12	1.567	3.626	4.610
Nettoomsætning i alt	197.888	229.377	209.768	208.508	193.782
Bruttoresultat	43.886	88.370	82.456	82.080	76.370
Resultat af primær drift	-51.151	10.189	12.630	11.434	11.764
Resultat før finansielle poster	33.879	14.504	12.386	11.853	12.925
Årets resultat	5.103	0	0	0	0
<b>Balance</b>					
Aktiver i alt	1.407.308	1.239.264	994.767	889.237	878.024
Egenkapital	128.201	123.098	123.098	123.098	123.098

### Nøgletal

Graddage *	2.789	2.904	2.866	3.102	2.700
Antal tilsluttede kunder/målere	9.025	8.436	7.887	7.660	7.520
- heraf kunder med unit abonnement	2.719	2.135	1.702	1.395	1.242
Fjernvarmenettets længde i km.	331	305	279	266	259
Gennemsnitlig alder på fjernvarmenettet i år	18,5	18,7	18,2	18,6	18,5
Gennemsnitlig returtemperatur **	46,6	46,5	46,6	47,0	46,6
Gadeledningstab i %	16,1%	16,6%	17,0%	16,0%	15,8%
Lokal varmeproduktion	5,8%	4,5%	6,5%	7,4%	4,9%
Antal medarbejdere	23	24	22	21	21

Der er ændret regnskabspraksis angående indarbejdelse af Indirekte produktionsomkostninger (IPO), hvilket påvirker de historiske drift og balance tal i 2022 og 2023.

\* : Høje Taastrup Fjernvarme har hidtil benyttet Teknologisk Instituts graddage. Fra og med 2024 skifter Høje Taastrup Fjernvarme til DMI graddage. Graddagene i hoved- og nøgletalsoversigten er de realiserede DMI graddage.

\*\* : Gennemsnitlig returtemperatur er tilrettet for alle årene efter en revidering af beregningmetode. Den gennemsnitlige returtemperatur er ca. 2,5 grader højere end tidligere angivet.

# Ledelsesberetning

## Indledning

Høje Taastrup Fjernvarme a.m.b.a. er et forbrugerejet andelsselskab, hvis hovedaktivitet er distribution af fjernvarme samt som biaktivitet produktion og distribution af fjernkøling i Høje-Taastrup Kommune.

Selskabet har ved udgangen af 2024 9.025 kunder. Heraf er 635 storkunder med et etageareal over 500 m<sup>2</sup>. En del af kunderne er boligselskaber eller lignende, som har et stort antal forbrugere.

Der er tilsluttet 589 nye kunder, hvilket primært skyldes tilslutning af boliger til fjernvarmen i eksisterende gasområder.

## Miljø

### *Bæredygtig fjernvarme*

Høje Taastrup Fjernvarme er en del af hovedstadens sammenhængende fjernvarmesystem.

I hovedstadsområdet samarbejder vi om at producere varmen grønt og effektivt, således vi lever op til vores mission om at levere bæredygtig, sikker og billig fjernvarme.

Langt størstedelen af vores fjernvarme leveres fra VEKS, der aftager varme dels fra kraftvarmeværker dels fra affaldsforbrændingsanlæg.

Mere end halvdelen af vores fjernvarme er produceret sammen med el på biomasse, blandt andet med træpiller på Avedøreværket og med træflis på Køge Kraftvarmeværk. Den anvendte biomasse er certificeret i henhold til nationale og internationale bæredygtighedskriterier.

En mindre del af varmen produceres på vores lokale varmepumpeanlæg, herunder med samproduktion af varme og køl. Vi producerer også fjernvarme ved at udnytte overskudsvarme fra datacentre og energien fra grundvand, ligesom vi har et solvarmeanlæg i Fløng.

### *Miljødeklaration*

Hvert år udarbejdes en miljødeklaration for vores fjernvarme. Deklarationen kan findes på vores hjemmeside [www.htf.dk](http://www.htf.dk). Vi oplever, at såvel boligejere som erhvervsdrivende efterspørger disse data.

Fjernvarmen i Høje-Taastrup nåede allerede ved årsskiftet 2020/21 den nationale målsætning om i 2030 at reducere CO<sub>2</sub>-udledningen med 70% i forhold til 1990.

### **Robust varmeproduktion**

Vores fjernvarme er fremtidssikret, fordi vi får den fra flere forskellige produktionskilder, hvilket også giver en høj forsyningssikkerhed.

De forskellige produktionskilder betyder også, at vi ikke er afhængige af kun et brændsel til at producere fjernvarme med.

Mindre end 5% af det anvendte brændsel er naturgas og olie, som bruges i vores spidslastkedler. Det betyder, at vores varmeproduktionspriser er mindre følsomme over for udsving i gaspriserne.



*HTF's letgenkendelige bygning*

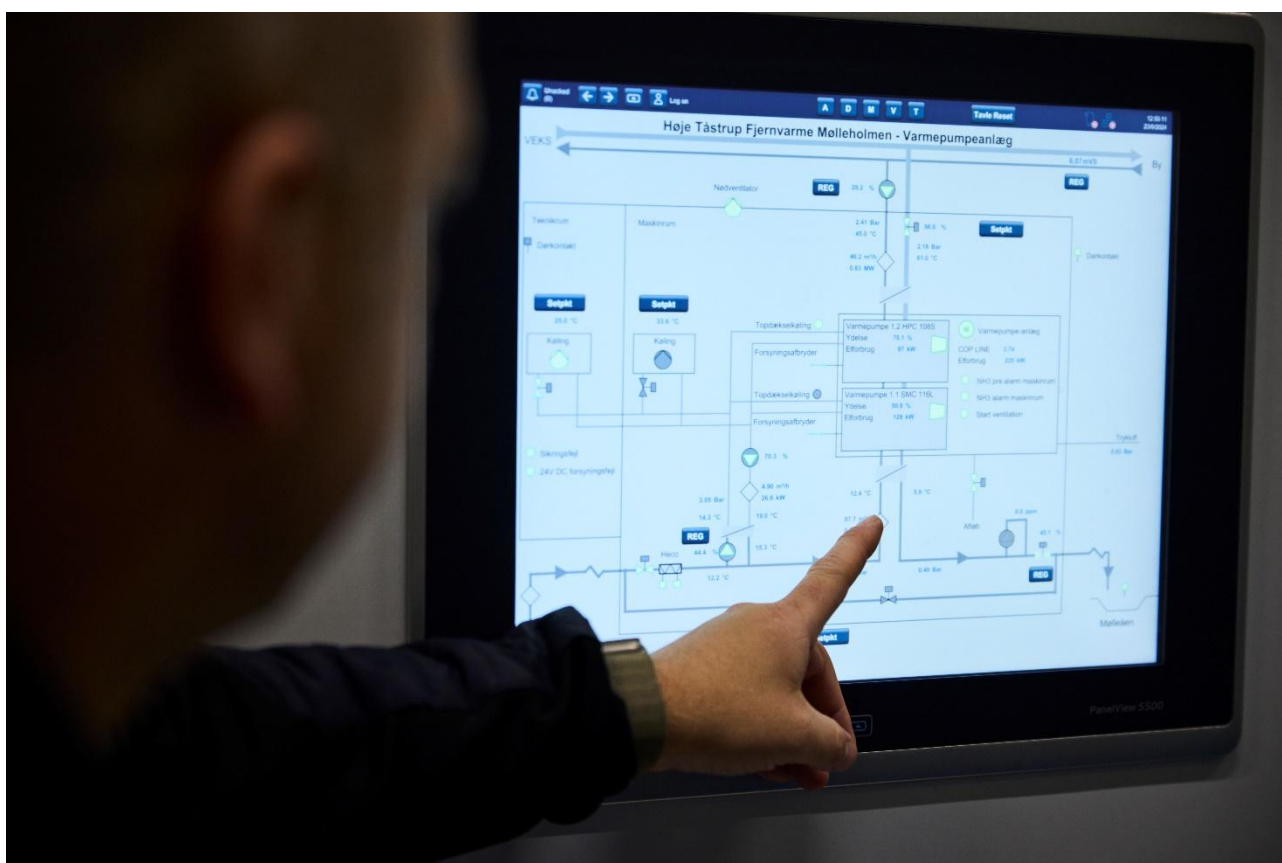
### **Cybersikkerhed**

Trusselbilledet har løbende ændret sig – og desværre til det værre. Vi arbejder derfor løbende på at opgradere vores IT-sikkerhed for at sikre os bedst muligt mod cyberangreb m.v. Energi- og forsyningselskaber i Danmark har etableret en fælles SektorCERT, som Høje Taastrup Fjernvarme tilsluttede sig i 2021. SektorCert har til formål at bistå

energisektoren med at forebygge og bekæmpe cyberkriminalitet og angreb mod energivirksomheders infrastruktur og systemer.

Desuden opgraderer vi løbende vores administrative samt operationelle IT-systemer for at højne sikkerheden i vores samfundskritiske infrastruktur – samt efterleve kravene i NIS2-direktivet. NIS 2-direktivet er en EU-lovgivning, der skærper kravene til cybersikkerhed for virksomheder og myndigheder. Det har til formål at øge beskyttelsen af net- og informationssystemer og sikre et højt fælles sikkerhedsniveau i hele EU.

Det er Høje Taastrup Fjernvarmes vurdering, at vi er på et højt niveau angående cybersikkerhed, og at vi dermed har reduceret risikoen for skadelige angreb til et minimum.



Overvågning af fjernvarmenettet

## Udfasning af naturgas til rumopvarmning

På baggrund af klimakrisen og for at sikre en uafhængighed af russisk naturgas er der indgået en politisk Klimaaftale i juni 2022 med en målsætning om en hurtigere udfasning af naturgas til rumopvarmning.

Høje Taastrup Fjernvarme bidrager til den målsætning, og er meget langt med udrulning af fjernvarme i de gamle naturgasområder i Fløng, Hedehusene og Sengeløse.

Alle boligejere i de nye gaskonverteringsområder får løbende et kampagnetilbud om gratis tilslutning ved underskrift af en tilslutningsaftale inden en fastsat dato. Kampagnetilbuddet har betydet stor tilslutning til fjernvarmen. Ca. 90% af de olie- og gasforsy-nede ejendomme i disse områder har tilmeldt sig fjernvarmen indtil videre.

Mange boligejere med gasfyr i eksisterende fjernvarmeområder henvender sig også med ønske om at skifte til fjernvarme.

## **Udviklingen i vores forretning**

### *Udbygning af fjernvarmenettet ved etablering af nye boligområder*

Der er en del byggeaktivitet i vores eksisterende fjernvarmeområde, hvor vi tilslutter nye boliger til fjernvarmen, både etageejendomme og tæt-/lavbebyggelser. Dette sker blandt andet i Nærheden i Hedehusene og i Høje Taastrup C (området tæt ved det nye rådhus - lidt nord for City 2, hvor der skal bygges rækkehuse).

### *Overskudsvarme fra datacentre*

Vi har siden 2020 udnyttet overskudsvarme fra Nordeas datacenter i vores fjernvarme-system. Fjernvarmeproduktionen fra dette anlæg svarer til forbruget i ca. 700 husstande.

Høje Taastrup Fjernvarme har indgået en lignende aftale om udnyttelse af overskuds-varme med datacentret GlobalConnect. I 2024 har vi derfor installeret to varmepumper i vores eksisterende spidslastcentral på Hørskæppen, som udnytter denne overskuds-varme til at producere lokal og grøn fjernvarme. Varmepumperne er taget i brug i 2024 og kan dække et varmeforbrug svarende til ca. 1.500 boliger.

I begyndelsen af 2025 er det blevet politisk besluttet at ophæve prisloftet for overskuds-varme fra industri og datacentre. Det fjerner en væsentlig usikkerhed om, hvorvidt vores varmepumper må være i drift. Særligt prisudsving på el har periodevis kunnet stoppe mulighed for at holde varmepumperne i drift. Udsving i prisloftet har desuden skabt ge-nerel usikkerhed, så fornuftige langsigtede investeringer i udnyttelse af overskudsvarme med varmepumper er blevet nedprioriteret. Prisloftet afskaffes med virkning fra 1. juli 2025.

Der er meget stor interesse for vores abonnementsordning på fjernvarmeanlæg, hvor vi tilbyder kunderne at installere et fjernvarmeanlæg med service og vedligeholdelse i 20 år. Der er særlig stor interesse for ordningen hos nye kunder i forbindelse med konver-tering fra naturgas til fjernvarme.

Der har i 2024 været en netto tilgang på 584 installerede fjernvarmeanlæg, så vi har nu i alt 2.719 kunder, der har valgt at have et fjernvarmeanlæg på abonnement.

### *Køleforretningen*

2024 var året, hvor vi fik forbedret økonomien i køleforretningen, så køleforretningen nu bidrager positivt til den samlede økonomi i Høje Taastrup Fjernvarme. Dette er sket ved optimeret udnyttelse af elektricitet, bedre aftaler om indkøb af el, mindre vedligehold som følge af forbedret drift samt konvertering af kølelån. Dermed er køleforretningen mere robust. Der planlægges med en trinvis udbygning af forretningen over de kommende år med yderligere konsolidering af køleforretningen for øje og således, at den kan bidrage yderligere til en positiv udvikling af økonomien i HTF. Konkret er Høje Taastrup Fjernvarme i dialog med en større nuværende kunde om udvidelse af samarbejdet, og der er flere mulige kunder der har vist en interesse for at få leveret fjernkøling.



*Fjernvarmeanlæg på abonnement*



### **Innovation**

#### *Damvarmelageret*

Høje Taastrup Fjernvarme har i 2024 taget damvarmelageret rigtigt i brug, og der er meget stor interesse for vores damvarmelager. Vi har besøgende fra både ind- og udland, som har interesse i at vide mere om teknologien. Dette både for at få indsigt i, hvordan damvarmelageret er opbygget og i, hvordan vi sikrer optimal drift og økonomi igennem rettidige op- og afladninger.

## Varmepumperne

Ligesom med damvarmelageret er der stor interesse for at se, hvordan vi driver vores varmepumper i samarbejde med datacentre, hvor overskudsvarmen udnyttes. Samtidig arbejder vi i retning af i højere grad at bruge varmepumperne dels til udnyttelse af overskudsvarme om vinteren og dels til produktion af køl om sommeren. På den måde får vi udnyttet vores varmepumper mest muligt.

## Kollektiv jordvarme i Vridsløsemagle (Termonet)

I 2024 er termonettet i Vridsløsemagle gået fra en anlægsfase til en driftsfase. Vi leverer i dag varme til ca. 50 kunder, og over de kommende år forventes det, at flere vil komme over på løsningen. Termonettet i Vridsløsemagle er et forsyningsnet af uisolerede rør, der transporterer grundvand ud til kunderne ved en temperatur tæt på jordtemperatur. Hos kunden er der en jordvarmepump, der leverer varme til huset.

## Nyt IT-system

I slutningen af 2024 udskiftede vi vores regnskabs- og kundeafregningssystem. Dette blev gjort for at sikre en bedre kundeoplevelse og forbedre automatisering af interne processer. Implementeringen af de nye systemer forventes at være afsluttet i løbet af første kvartal 2025. Herefter skal der arbejdes videre med tilretninger og ændringer af processer og arbejdsgange for at få det fulde udbytte af systemerne.



Fjernvarme kræver et stort anlægsarbejde og stort overblik

## Økonomi

### Drift

Årets varmesalg udgør 260,1 mio.kr. og er dermed lidt større end den budgetterede omsætning på 252,4 mio.kr. Der blev i 2024 realiseret 2.789 graddage mod budgetteret 2.939 graddage. Graddagene budgetteres på baggrund af de seneste 10 års gennemsnitlige graddage.

Årets over-/underdækning viser en underdækning på 7,1 mio. kr. hvilket betyder, at Høje Taastrup Fjernvarme har opkrævet 7,1 mio. kr. mindre betaling for varmen end, hvad der skulle til for at sikre et nul resultat i varmeregnskabet. Høje Taastrup Fjernvarme har fortsat en samlet akkumuleret overdækning på 16,5 mio. kr. ved udgangen af året.

Tidsmæssige forskelle udgør i 2024 hele minus 69,3 mio. kr. De tidsmæssige forskelle er i al væsentlighed et udtryk for forskel i opgørelse af afskrivninger under henholdsvis årsregnskabsloven og varmeforsyningsloven. Ved et minus på 69,3 mio. kr. betyder det, at Høje Taastrup Fjernvarme har afskrevet på aktiverne med ca. 69,3 mio. kr. mere i henhold til varmeforsyningsloven end i henhold til årsregnskabsloven. Baggrunden herfor skyldes et behov for modvægt til tilsvarende meget omfattende konverteringsgevinster ved omlægning af lån.



Klar til svejsning af rør



Produktionsomkostningerne for 2024 udgør 154,0 mio.kr. og er højere end budget 2024, hvor der var forventet produktionsomkostninger på 152,4 mio.kr.

Det realiserede gadeledningstab<sup>1</sup>, der overføres fra produktionsomkostningerne til distributionsomkostningerne, udgjorde i 2024 16,1%, hvilket er lidt lavere end gadeledningstab i 2023 på 16,6%. Returtemperaturen er marginalt højere i 2024 end i 2023. Returtemperaturen er øget fra 46,5 grader til 46,6 grader.

Distributionsomkostningerne udgør i 2024 80,8 mio.kr., hvilket var lidt lavere end budgetteret på 83,3 mio. kr., hvilket skyldes færre afskrivninger.

De i 2024 realiserede administrationsomkostninger udgør 14,3 mio.kr., hvilket er højere end de budgetterede omkostninger på 9,3 mio.kr. Dette merforbrug skyldes primært flere IT-omkostninger for 2,0 mio. kr. end forventet som følge af implementering af nyt IT-system. Hertil er der afholdt flere omkostninger til juridisk assistance for 0,9 mio. kr. relateret til udbud af grave- og svejsekontrakter samt indkøb af rør. Administrationen har desuden afholdt flere personaleomkostninger for 1,1 mio. kr. hvilket primært skyldes et behov for ekstra vikarassistance i 2024 som følge af det meget høje aktivitetsniveau og implementering af nyt IT-system. Det resterende ekstra forbrug i 2024 skyldes primært et påbegyndt samarbejde med PwC om gældshåndtering og Deloitte er blevet inddraget omkring en række regnskabsmæssige forhold.

Årets resultat er på 5,1 mio. kr. Høje Taastrup Fjernvarme har i modsætning til tidligere år realiseret et positivt resultat som følge af konverteringsgevinster på kølelån udover dækning af tidligere års akkumulerede underskud i køleforretningen. Resultatet på 5,1 mio.kr. er ikke underlagt varmforsyningsloven og er derfor frie midler, der kan anvendes, hvor det bedst giver værdi for selskabet.

### *Investeringer og gæld*

Der har som forventet været betydelige investeringer i 2024, hvilket øger materielle anlægsaktiver med 204 mio. kr. og langfristede gældsforpligtelser med 137,9 mio. kr. Investeringerne vil medvirke til et mere effektivt fjernvarmesystem, herunder lokale produktionsanlæg, og tilslutning af nye kunder i gaskonverteringsområder, nybygningsområder samt eksisterende fjernvarmeområder.

Da Høje Taastrup Fjernvarme i de sidste år og i de kommende år har og vil foretage betydelige investeringer i materielle anlægsaktiver, og som følge deraf optager langfristede gældsforpligtelser, har Høje Taastrup Fjernvarme besluttet at tilpasse sin gældspolitik. Det betyder, at Høje Taastrup Fjernvarme i 2024 og i fremtiden vil forholde sig

---

<sup>1</sup> Gadeledningstab beregnes som forskellen mellem køb og salg af varme. Det beregnede gadeledningstab flyttes i henhold til branchepraksis fra produktionsomkostninger til distributionsomkostninger. Når gadeledningstab falder, flyttes der således færre omkostninger fra produktionsomkostninger til distributionsomkostninger. De samlede omkostninger påvirkes ikke af denne ompostering.

aktivt til forvaltning af gælden for minimering af gæld og renteomkostninger. Gælds- politikken kan findes på vores hjemmeside, htf.dk

Høje Taastrup Fjernvarmes langfristede gæld er optaget i enten Nykredit eller hos Kom- muneKredit. Når lån optages i KommuneKredit garanterer Høje Taastrup Kommune for disse lån. For at stille denne garanti betaler Høje Taastrup Fjernvarme en garantiprovi- sion til Høje Taastrup Kommune på 0,5% af de lån, som er optaget i KommuneKredit ved udgangen af året. Garantiprovisionen i 2024 udgjorde ca. 4 mio. kr.

I 2024 blev der konverteret gæld og realiseret kursgevinster for ca. 80 mio. kr. Samtidig har Høje Taastrup Fjernvarme under varmforsyningsloven afskrevet ekstraordinært og tilsvarende på de materielle anlægsaktiver.



*Opsætning af fjernvarmemåler*

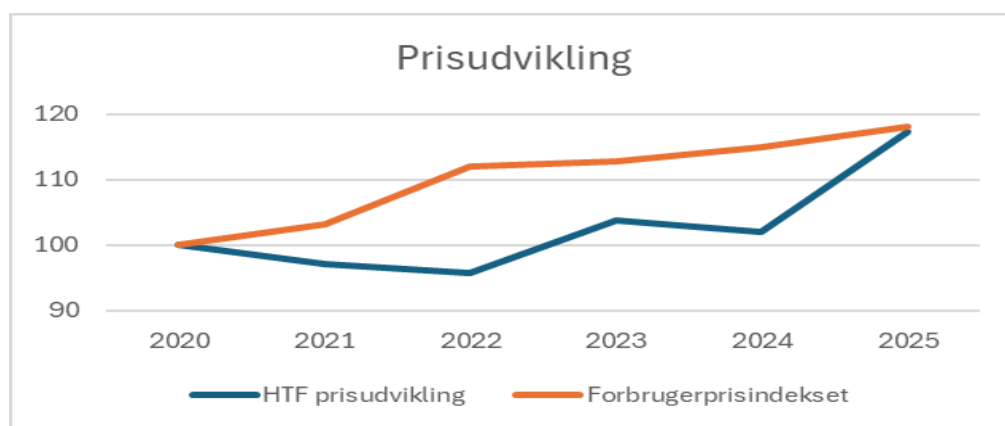
## **Forventninger til fremtiden**

### *Priserne*

Repræsentantskabet har godkendt en prisstigning på 14% i 2025 i forhold til 2024. (For januar 2025 er prisstigningen på 9,5%). Vi har flere produktionsanlæg, ikke kun i det store sammenhængende fjernvarmesystem i hovedstadsområdet, men også i vores lokale fjernvarmesystem, der baserer sig på forskellige brændselstyper, og det giver et godt udgangspunkt for en stabil prisudvikling. I 2024 aftog vi dog 95,5% af varmen fra det sammenhængende fjernvarmesystem med Vestegnens Kraftvarmeselskab (VEKS)

som leverandør, hvilket har væsentlig betydning for vores priser. Dette er baggrunden for vores prisstigning i 2025, idet VEKS har øget deres priser med 15%. Stigningen i prisen fra VEKS skyldes et meget stort underskud for den varme VEKS har leveret i 2023, som skal dækkes ind i årene 2024-26. Derudover oplever kraftvarmeværkerne, at prisen på certificeret biomasse er steget meget, mens affaldsforbrændingsanlæggene har lavere indtægter, fordi elpriserne er faldet væsentligt. Det betyder, at den varme, VEKS køber af producenterne og sælger til en række distributionselskaber, herunder Høje Taastrup Fjernvarme, bliver dyrere.

Til sammenligning med den generelle prisudvikling vises i grafen herunder, at vores prisudvikling siden 2020 har ligget markant under den generelle prisudvikling i samfundet. I 2025 forventes det, at med de varslede prisstigninger vil vi nå samme niveau, som den generelle prisudvikling har været over de seneste 5 år.



\*HTF prisudviklingen er den budgetterede gennemsnitlige varmeudgift for kunder med mindre end 500 m<sup>2</sup> opvarmet boligareal.

### Udbygning

Vi forventer en fortsat stor tilslutning af nye kunder til fjernvarmen, primært i de gasforsynede områder, herunder i Hedehusene, Fløng og Sengeløse, hvor vi konverterer ejendomme med gas- og oliefyr til fjernvarme. Derudover vil der fortsat ske en tilslutning af ejendomme med gas- og oliefyr til fjernvarmen i de eksisterende fjernvarmeområder.

I 2025 skal der træffes endelig beslutning om udrulning af fjernvarme til Reerslev, Stærkende og Tune. I 2024 blev projektet sat på hold, fordi der var usikkerhed om anlægsøkonomien. Der arbejdes på at få anlægsøkonomien på plads blandt andet baseret på et nyt udbud. Vi har en forventning om, at projektet kan blive gennemført, fordi der i forbindelse med første præsentation af projektet var en meget stor tilslutning i det samlede projektområde til vores fjernvarmeløsning.

### Effektiv udnyttelse af fjernvarmen

Høje Taastrup Fjernvarme arbejder hele tiden på at optimere fjernvarmenettet og holde omkostningerne nede for kunderne. Vi vil gerne medvirke til, at vores kunder har så effektive fjernvarmeanlæg som muligt. Derfor tilbyder vi fortsat vejledning om gode fjernvarmeløsninger og mulighed for installation af fjernvarmeanlæg på abonnement.

Et af de tiltag, der skal medvirke til at give kunderne et incitament til at have effektive fjernvarmeanlæg, er vores returtemperaturtarif. Det er et mål, at tariffen skal balancere over en årrække, så vi udbetaler det samme i bonus til vores kunder, som vi har fået i tillæg. Kravet til returtemperaturen er i 2025 fastsat til 42 grader, hvilket er 1 grad mindre end i 2024. Der er i 2025 afsat ressourcer til at yde vores kunder en bedre vejledning i, hvordan man kan få reduceret sin returtemperatur. Samtidig orienterer vi vores kunder om, at der fra 2026 tilføjes en ekstra incitamentsafgift for returtemperaturer over 50 grader. Dette er et nødvendigt tiltag, så kunder med normal returtemperatur ikke skal betale for større ledningsdimensioner, større pumper og mere el til pumperne for at kunderne med dårlig afkøling kan få fjernvarme. Isoleret set vil dette resultere i lavere priser for alle kunder.

I 2025 vil vi fortsat samarbejde med VEKS om udnytte store mængder af overskudsvarme fra datacentre. Konkret arbejdes der med en løsning om udnyttelse af overskudsvarme fra Microsofts nye datacenter på Energivej i Høje Taastrup.

#### *Kundeservice*

I 2024 påbegyndte vi arbejdet med at modernisere vores hjemmeside. Dette arbejde færdiggøres i starten af 2025. Formålet er blandt andet at sikre en bedre kundeoplevelse. I 2024 implementerede vi også en intern omorganisering, som forventes at have en positiv effekt i 2025. Udover at sikre en bedre organisering er der også tilføjet ressourcer til at styrke vores kundeservice og administration. Særligt fokus er at sikre en god selvbetjeningsløsning for vores kunder, god service på abonnementsordningen og en god vejledning om returtemperatur.

#### *Organisation*

I 2025 er antallet af budgetgodkendte medarbejdere øget fra 25 til 33. Dette er for at styrke organisationen generelt, som følge af den hastigt udviklende forretning. Konkret er der fokus på at styrke indsatsen indenfor områderne kundeservice, økonomistyring af projekter, projektledelse, abonnementsordningen, vejledning om returtemperatur og driften.

## Anvendt regnskabspraksis

Årsrapporten for Høje Taastrup Fjernvarme a.m.b.a. er aflagt i overensstemmelse med årsregnskabslovens bestemmelser for en klasse A-virksomhed med tilvalg af enkelte bestemmelser for regnskabsklasse C.

Årsregnskabet er ikke aflagt efter samme regnskabspraksis som sidste år.

Høje Taastrup Fjernvarme a.m.b.a har valgt at indregne indirekte produktionsomkostninger på egen fremstillede materielle anlægsaktiver, hvoraf omkostningerne inkluderer løn og andre omkostninger, der henholdsvis direkte og indirekte kan henføres til egen fremstilling af materielle anlægsaktiver.

Dette er et tilvalg af regnskabspraksis, som ikke tidligere er foretaget og behandles i overensstemmelse med ændring af regnskabspraksis korrigeret med tilbagevirkende kraft i regnskabet, hvilket også er gældende for sammenligningstal.

Den samlede effekt af justeringen af de bogførte værdier på materielle anlægsaktiver er 1.916 t.kr., herunder 738 t.kr. for 2022 og 1.178 t.kr. for 2023.

Den samlede effekt af justeringen opsummeres nedenfor (opsummeringen indeholder de vigtigste korrektioner, som anses for væsentlige for læseren).

	<b>2023</b>
Materielle anlægsaktiver, jf. årsrapport	1.116.834
<i>Korrektion</i>	1.916
<b>Materielle anlægsaktiver, korrigeret</b>	<b>1.118.750</b>
Overdækning balance, jf. årsrapport	21.618
<i>Korrektion</i>	1.916
<b>Overdækning balance, korrigeret</b>	<b>23.534</b>

Årsregnskabet er aflagt i danske kroner.

### Generelt om indregning og måling

Aktiver indregnes i balancen, når det som følge af en tidligere begivenhed er sandsynligt, at fremtidige økonomiske fordele vil tilflyde selskabet, og aktivets værdi kan måles pålideligt.

Forpligtelser indregnes i balancen, når selskabet som følge af en tidligere begivenhed har en retlig eller faktisk forpligtelse, og det er sandsynligt, at fremtidige økonomiske fordele vil fragå selskabet, og forpligtelsens værdi kan måles pålideligt.

Ved første indregning måles aktiver og forpligtelser til kostpris. Måling efter den første indregning sker som beskrevet for hver enkelt regnskabspost nedenfor.

Ved indregning og måling tages hensyn til forudsigelige risici og tab, der fremkommer, inden årsrapporten aflægges, og som be- eller afkræfter forhold, der eksisterede på balancedagen.

I resultatopgørelsen indregnes indtægter i takt med, at de indtjenes, mens omkostninger indregnes med de beløb, der vedrører regnskabsåret.



*Damvarmelager*

### **Afledte finansielle instrumenter**

Afledte finansielle instrumenter indregnes første gang i balancen til kostpris og måles efterfølgende til dagsværdi. Positive og negative dagsværdier af afledte finansielle instrumenter indgår i periodeafgrænsningsposter under henholdsvis aktiver og forpligtelser.

Ændringer i dagsværdi af afledte finansielle instrumenter, der er klassificeret som, og opfylder betingelserne for sikring af fremtidige aktiver eller forpligtelser, indregnes direkte i balancen i regnskabsposten "Tidsmæssige forskelle mellem lovgivningerne".

## **Resultatopgørelsen**

### *Nettoomsætningen*

Nettoomsætningen ved salg af fjernvarme og fjernkøling indregnes i resultatopgørelsen, såfremt levering og risikoovergang til kunden har fundet sted inden årets udgang. Nettoomsætningen indregnes eksklusive moms i forbindelse med salget.

Det i årets løb målte forbrug af henholdsvis fjernvarme og fjernkøling danner grundlag for indregningen.

Årets over-/underdækning i henhold til varmforsyningsloven indregnes i nettoomsætningen.

Årets tidsmæssige forskelle mellem årsregnskabsloven og varmforsyningsloven indregnes ligeledes i nettoomsætningen med undtagelse af forskydningen i dagsværdien af afledte finansielle instrumenter, der indregnes direkte i den balanceførte tidsmæssige forskelle mellem lovgivningerne.

### *Produktionsomkostninger*

Produktionsomkostninger omfatter de omkostninger, der direkte og indirekte afholdes for at opnå nettoomsætningen, herunder køb af varme, afskrivninger, el, lønninger m.v.

### *Distributionsomkostninger*

Distributionsomkostninger omfatter omkostninger, der afholdes til at distribuere varmen, herunder vedligeholdelse af ledninger, gadeledningstab, afskrivninger, el, lønninger m.v.

### *Administrationsomkostninger*

Administrationsomkostninger indeholder omkostninger til ledelse og administration af selskabet, kontorholdsomkostninger, afskrivninger m.v.

### *Andre driftsindtægter*

Andre driftsindtægter indeholder indtægter af sekundær karakter i forhold til selskabets hovedaktivitet, herunder udlejning af centraler, indtægter ved fjernkølingsaktiviteter, gebyrer fra kunderne, realiserede kursgevinster ved låneomlægning og lignende.

### *Andre driftsomkostninger*

Andre driftsomkostninger indeholder omkostninger af sekundær karakter i forhold til selskabets hovedaktivitet, herunder omkostninger forbundet med udlejning af centraler,

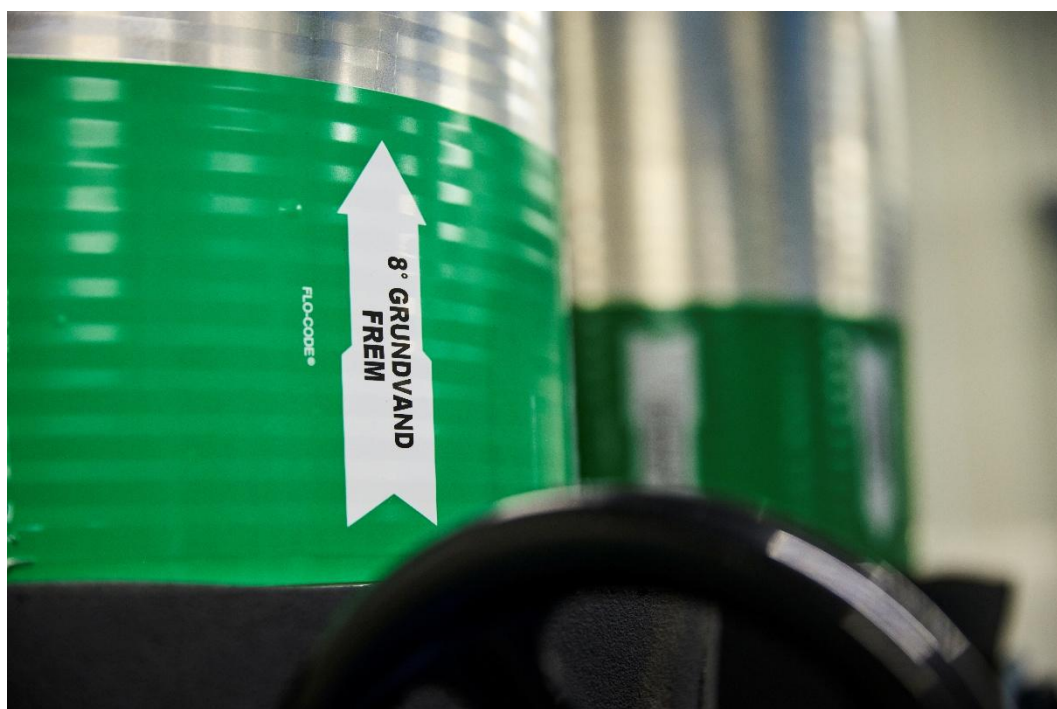
omkostninger ved fjernkølingsaktiviteter, omkostninger ved energibesparelser og lignende.

#### *Finansielle poster*

Finansielle indtægter og omkostninger indeholder renter samt øvrige finansielle poster.

#### *Skat*

Selskabet er skattepligtigt af aktiviteter med ikke-medlemmer. Skatten af denne aktivitet omkostningsføres under skat af årets resultat.



*Centralen på Mølleholmen*



## Balancen

### *Materielle anlægsaktiver*

Materielle anlægsaktiver måles til kostpris med fradrag af akkumulerede af- og nedskrivninger. Der afskrives ikke på grunde. Målere, der erstatter tidligere opsatte målere, straksafskrives.

Anlægsaktiver, hvis købesum ikke overstiger 50 tkr., driftsføres i anskaffelsesåret.

Kostprisen omfatter købspris og omkostninger direkte knyttet til anskaffelsen indtil det tidspunkt, hvor aktivet er klar til brug. For egenfremstillede aktiver omfatter kostprisen direkte omkostninger til materialer, komponenter, underleverandører og lønninger samt indirekte omkostninger.

Der foretages lineære afskrivninger over den forventede brugstid, baseret på følgende vurdering af aktivernes forventede brugstider:

Grunde	Afskrives ikke
Administrationsbygning	50 år
Produktionsbygninger (varme)	40 år
Ledningsnet varme	35 år
Ledningsnet køl	50 år
Overtagne ledninger fra fusionerne	30 år
Centraler/vekslere	20-30 år
Produktionsanlæg køling	15-20 år
Fjernvarmeanlæg	20 år
Driftsmidler mv.	3-6 år

Fortjeneste og tab ved salg af materielle anlægsaktiver opgøres som forskellen mellem salgsprisen med fradrag af salgsomkostninger og den regnskabsmæssige værdi på salgstidspunktet. Fortjeneste eller tab indregnes i resultatopgørelsen under andre driftsindtægter henholdsvis andre driftsomkostninger.

### *Finansielle anlægsaktiver*

Finansielle anlægsaktiver måles til amortiseret kostpris, der sædvanligvis svarer til nominal værdi.

### *Varebeholdninger*

Varebeholdninger måles til kostpris efter FIFO-metoden eller nettorealiseringsværdi, hvis denne er lavere.

### *Tilgodehavender*

Tilgodehavender indregnes i balancen til amortiseret kostpris. Der foretages nedskrivning til imødegåelse af tab, hvor der vurderes at være indtruffet en objektiv indikation på, at et tilgodehavende er værdiforringet.

### *Periodeafgrænsningsposter, aktiv*

Periodeafgrænsningsposter indregnet under tilgodehavender omfatter afholdte omkostninger vedrørende efterfølgende regnskabsår, forudbetalt garantiprovision, positiv værdi af afledte finansielle instrumenter og lignende.

### *Over-/underdækning i henhold til varmforsyningsloven*

Selskabet er omfattet af varmforsyningsloven, og dermed underlagt hvile-i-sig-selv princippet ved fastlæggelse af varmeprisen. Dette medfører, at den akkumulerede over- eller underdækning opgjort i henhold til varmforsyningsloven skal indregnes i næste års priser. Akkumulerede overdækninger (det vil sige, at der er opkrævet for meget hos kunderne) indregnes som gæld i balancen, mens akkumulerede underdækninger (det vil sige, at der er opkrævet for lidt hos kunderne) indregnes som et tilgodehavende i balancen.

### *Tidsmæssige forskelle mellem lovgivningerne*

Investeringer i materielle anlægsaktiver indregnes i varmeprisen i henhold til varmforsyningslovens regler om afskrivninger, og er udtryk for forbrugernes finansiering af anlægsinvesteringer. I årsrapporten indregnes afskrivningerne over aktivernes forventede levetider.

Tilsvarende er der enkelte andre poster, der indregnes forskelligt i henholdsvis årsregnskabsloven og varmforsyningsloven.

Tidsmæssige forskelle mellem indregning i varmeprisen og i årsrapporten udtrykker således enten en udskudt eller en fremskudt betaling fra forbrugerne i forhold til den regnskabsmæssige værdi, der vil udlignes over tid. Forskellene indregnes i balancen under henholdsvis tilgodehavender eller gæld.

### *Tilslutningsbidrag*

Tilslutningsbidrag, det vil sige både investerings- og stikledningsbidrag, er frem til 31. december 2018 placeret direkte på egenkapitalen som andelskapital. Fra og med 1. januar 2019 placeres tilslutningsbidrag som langfristede periodeafgrænsningsposter og indtægtsføres lineært over 30 år.

### *Egenkapital*

I egenkapitalen indregnes udover ovenstående tilslutningsbidrag som andelskapital også realiseret over-/underskud af sideordnede aktiviteter, som ikke hører under varmemeforsyningsloven. Dette inkluderer blandt andet akkumuleret overskud fra fjernkølingsaktiviteter.

### *Finansielle gældsforpligtelser*

Langfristede gældsforpligtelser indregnes på tidspunkt for låneoptagelsen til kostpris, svarende til det modtagne låneprovenu. Efterfølgende måles de langfristede gældsforpligtelser til amortiseret kostpris, hvilket betyder at det er lånets effektive renter som afspejles som en finansiel omkostning i resultatopgørelsen over låneperioden.

### *Periodeafgrænsningsposter, passiv*

Periodeafgrænsningsposter indregnet under kortfristede gældsforpligtelser omfatter modtagne betalinger vedrørende indtægter i de efterfølgende år, negativ værdi af afledte finansielle instrumenter, renteperiodisering og lignende.



*Alle HTF's ledninger er tegnet ind på kort*

## Resultatopgørelse for perioden 1. januar - 31. december

Tkr.	Note	2024	2023	Budget 2024 ikke revideret	Budget 2025 ikke revideret
Omsætning ved salg af fjernvarme	1	260.114	236.215	252.435	313.812
Årets over-/underdækning		7.066	-6.850	8.079	27.211
Tidsmæssige forskelle mellem lovgivningerne		-69.293	12	103.589	8.014
<b>Nettoomsætning</b>		<b>197.888</b>	<b>229.376</b>	<b>364.103</b>	<b>349.037</b>
Produktionsomkostninger		-154.003	-141.006	-165.989	-195.381
<b>Bruttoresultat</b>		<b>43.886</b>	<b>88.370</b>	<b>198.114</b>	<b>153.656</b>
Distributionsomkostninger		-80.762	-70.924	-149.942	-96.340
Administrationsomkostninger		-14.275	-7.258	-9.274	-16.143
<b>Resultat af primær drift</b>		<b>-51.151</b>	<b>10.188</b>	<b>38.898</b>	<b>41.173</b>
Andre driftsindtægter		94.793	15.187	15.516	15.676
Andre driftsomkostninger		-9.762	-10.872	-15.797	-13.730
<b>Resultat før finansielle poster</b>		<b>33.879</b>	<b>14.504</b>	<b>38.617</b>	<b>43.119</b>
Finansielle indtægter		287	1.178	50	50
Finansielle omkostninger		-29.062	-15.681	-38.667	-43.169
<b>Resultat før skat</b>		<b>5.103</b>	<b>0</b>	<b>0</b>	<b>0</b>
Skat		0	0	0	0
<b>Årets resultat</b>		<b>5.103</b>	<b>0</b>	<b>0</b>	<b>0</b>

## Balance pr. 31. december

### **Aktiver**

Tkr.	Note	2024	2023
Grunde, bygninger og varmecentraler	2	144.157	144.061
Ledningsnet fjernvarme	2	853.223	630.799
Driftsmidler mv.	2	1.867	1.791
Køleaktiver	2	59.612	59.326
Damvarmelager	2	38.200	41.457
Vridsløsemagle	2	34.203	0
Igangværende anlægsaktiver		191.737	241.316
<b>Materielle anlægsaktiver</b>		<b>1.322.999</b>	<b>1.118.750</b>
Husleje depositum		119	119
Indskud DFF-EDB		1	1
Tidsmæssige forskelle mellem lovgivningerne		0	0
Andre tilgodehavender		7.167	7.609
<b>Finansielle anlægsaktiver</b>		<b>7.287</b>	<b>7.729</b>
<b>Anlægsaktiver i alt</b>		<b>1.330.287</b>	<b>1.126.479</b>
<b>Varebeholdninger</b>		<b>4.505</b>	<b>8.626</b>
Tilgodehavender fra salg		25.200	38.501
Underdækning iht varmeforsyningsloven		0	0
Andre tilgodehavender		14.876	13.601
Periodeafgrænsningsposter	8	32.270	51.885
<b>Tilgodehavender i alt</b>		<b>72.346</b>	<b>103.988</b>
<b>Likvide beholdninger</b>		<b>172</b>	<b>172</b>
<b>Omsætningsaktiver i alt</b>		<b>77.022</b>	<b>112.785</b>
<b>Aktiver i alt</b>		<b>1.407.308</b>	<b>1.239.264</b>

**Passiver**

Tkr.	Note	2024	2023
Andelskapital		123.098	123.098
Overført årets resultat		5.103	
<b>Egenkapital i alt</b>	<b>3</b>	<b>128.201</b>	<b>123.098</b>
Langfristede lån	4	802.256	803.734
Tidsmæssige forskelle mellem lovgivningerne		44.836	6.343
Periodeafgrænsningsposter	8	56.782	55.542
<b>Langfristede gældsforpligtelser i alt</b>		<b>903.873</b>	<b>865.619</b>
Langfristede gældsforpligtelser der forfalder inden for 1 år	4	201.864	62.482
Bankgæld		77.132	73.643
Tilbagebetaling kunder		0	4.394
Leverandører af varer og tjenesteydelser		68.726	64.414
Overdækning iht. varmemforsyningsloven		16.467	23.534
Anden gæld		1.872	2.167
Periodeafgrænsningsposter	8	9.173	19.913
<b>Kortfristede gældsforpligtelser i alt</b>		<b>375.234</b>	<b>250.546</b>
<b>Gæld i alt</b>		<b>1.279.107</b>	<b>1.116.165</b>
<b>Passiver i alt</b>		<b>1.407.308</b>	<b>1.239.264</b>

**Noter uden henvisning:**

Personaleomkostninger	5
Nærtstående parter	6
Eventualforpligtelser	7

**Note 1 - Omsætning**

	2024 tkr.	2023 tkr.	Budget 2024 ikke revideret tkr.	Budget 2025 ikke revideret tkr.
<b><u>Abonnement</u></b>				
Småkunder	8.897	7.823	9.550	10.840
Storkunder	3.457	3.187	3.492	4.038
Fjernvarmeanlæg	8.756	5.665	6.460	8.000
<b>Abonnement i alt</b>	<b>21.110</b>	<b>16.675</b>	<b>19.502</b>	<b>22.878</b>
<b><u>Effektafgift</u></b>				
Småkunder	27.004	23.795	26.619	32.619
Storkunder	57.155	53.275	56.297	67.733
<b>Effektafgift i alt</b>	<b>84.158</b>	<b>77.070</b>	<b>82.916</b>	<b>100.352</b>
<b><u>Variabel afgift</u></b>				
Småkunder	49.309	43.361	45.526	58.432
Storkunder	101.967	95.816	102.591	126.450
<b>Variabel afgift i alt</b>	<b>151.276</b>	<b>139.177</b>	<b>148.117</b>	<b>184.882</b>
<b>Periodiseret tilslutningsbidrag</b>	<b>1.694</b>	<b>1.584</b>	<b>1.900</b>	<b>2.100</b>
<b>Returtemperaturtarif</b>	<b>1.877</b>	<b>1.710</b>	<b>0</b>	<b>3.600</b>
<b><u>Total omsætning</u></b>				
Småkunder	85.210	74.978	81.695	101.891
Storkunder	162.578	152.277	162.380	198.221
Fjernvarmeanlæg	8.756	5.665	6.460	8.000
Periodiseret tilslutningsbidrag	1.694	1.584	1.900	2.100
Returtemperaturtarif	1.877	1.710	0	3.600
<b>Omsætning i alt</b>	<b>260.114</b>	<b>236.216</b>	<b>252.435</b>	<b>313.812</b>

	2024 MWh	2023 MWh	Budget 2024 ikke revideret MWh	Budget 2025 ikke revideret MWh
<b><u>Varmeproduktion - og salg i MWh</u></b>				
Køb hos VEKS	355.334	349.928	341.679	383.430
Egenproduktion fra sol	1.125	1.272	1.300	1.300
Egenproduktion Mølleholmen	4.101	0	5.000	4.880
Egenproduktion Nordea	5.370	7.155	10.000	10.000
Egenproduktion Global Connect	4.212	0	6.600	9.720
Egenproduktion fra køl	7.133	8.020	10.600	2.400
<b>Varmeproduktion i alt</b>	<b>377.274</b>	<b>366.375</b>	<b>375.179</b>	<b>411.731</b>
Gadeledningstab	-60.818	-60.706	-61.154	-67.318
<b>Varmesalg i alt</b>	<b>316.456</b>	<b>305.669</b>	<b>314.025</b>	<b>344.413</b>
<b><u>Fordeling af varmesalget:</u></b>				
Småkunder	100.653	95.283	96.517	108.863
Storkunder	215.803	210.386	217.508	235.550
<b>Salg i alt</b>	<b>316.456</b>	<b>305.669</b>	<b>314.025</b>	<b>344.413</b>

## Note 2 - Materielle anlægsaktiver

tkr.	Grunde, bygninger og varmecentraler	Ledningsnet fjernvarme	Driftsmidler m.v.	Køleaktiver	Damvarme- lager	Vridsløse- magle
Anskaffelse 1. jan 2024	220.936	1.015.825	8.042	71.953	42.475	0
Tilgang	8.097	252.343	904	2.771	0	35.311
Afgang	0	0	-402	0	0	0
Anskaffelse 31. dec. 2024	229.033	1.268.167	8.545	74.724	42.475	35.311
Afskrivninger 1. jan 2024	76.874	385.026	6.251	12.627	2.125	0
Periodens afskrivninger	8.002	29.919	522	2.485	2.150	1.108
Afskrivninger på afgang	0	0	-95	0	0	0
Afskrivninger 31. dec. 2024	84.876	414.944	6.678	15.111	4.274	1.107
<b>Bogført værdi ultimo</b>	<b>144.157</b>	<b>853.223</b>	<b>1.867</b>	<b>59.612</b>	<b>38.200</b>	<b>34.203</b>

## Note 3 - Egenkapital

	2024 tkr.	2023 tkr.
<b>Andelskapital</b>		
Saldo 1. jan.	123.098	123.098
Indbetalt i året	0	0
<b>Andelskapital 31. dec.</b>	<b>123.098</b>	<b>123.098</b>
<b>Andre reserver</b>		
Primo saldo	0	0
Årets resultat	5.103	
Korrektion som følge af ændring i regnskabspraksis	0	1.916
Overførsel til overdækning iht. varmeforsyningsloven	0	-1.916
<b>Ultimo saldo</b>	<b>5.103</b>	<b>0</b>
<b>Egenkapital i alt 31. dec.</b>	<b>128.201</b>	<b>123.098</b>



#### Note 4 - Langfristede lån

tkr.	Gæld i alt pr. 31. december	Afdrag næste år	Langfristet del	Restgæld efter 5 år
Lån hos KommuneKredit	789.597	197.266	145.793	446.538
Lån hos Nykredit	164.087	2.855	12.710	148.522
Fjernkølelån	50.435	1.743	7.771	40.922
<b>I alt</b>	<b>1.004.120</b>	<b>201.864</b>	<b>166.274</b>	<b>635.982</b>

Lån hos KommuneKredit garanteres af Høje Taastrup Kommune

#### Note 5 - Personaleomkostninger

	2024 tkr.	2023 tkr.	Budget 2024 ikke revideret tkr.	Budget 2025 ikke revideret tkr.
Lønninger	17.033	14.796	16.951	22.767
Pensioner	2.474	1.753	1.919	2.742
Øvrige personaleomk.	1.079	789	744	975
Personaleomk. i alt	<b>20.586</b>	<b>17.338</b>	<b>19.614</b>	<b>26.484</b>
Antal medarbejdere	23	24	26	34
Honorar til formanden	189	185	188	189
Honorar til næstformanden	62	62	63	63
Honorar til øvrige bestyrelsesmedlemmer	246	216	219	252
Honorar til bestyrelsen i alt	<b>496</b>	<b>463</b>	<b>470</b>	<b>504</b>

## Note 6 - Nærtstående parter

Høje Taastrup Fjernvarmes nærtstående parter omfatter følgende:

<u>Navn</u>	<u>Grundlag</u>
Nils Olsen	Bestyrelsesformand
Finn Larsen	Næstformand
Bjarne S. Hansen	Bestyrelsesmedlem
Hugo Hammel	Bestyrelsesmedlem
John Heikendorf	Bestyrelsesmedlem
Thomas Stenrød Paulsen	Bestyrelsesmedlem
Peter Roulund	Bestyrelsesmedlem
Henrik Torning	Bestyrelsesmedlem
Michael Vestergaard	Bestyrelsesmedlem
Marc Genning	Bestyrelsesmedlem

Ud over betaling af bestyrelseshonorar og levering af varme på almindelige vilkår har der ikke været transaktioner mellem nærtstående parter og selskabet.

## Note 7 - Eventualforpligtelser

Selskabet har indgået leasingaftaler på biler, lokaler ifm. Produktioner samt kontorudstyr. Forpligtelsen i henhold til de indgåede aftaler udgør pr. 31. december 2024 1.086 tkr.

**Note 8 - Periodeafgrænsningsposter**

	2024 tkr.	2023 tkr.
<b>Aktiver</b>		
Forudbetalte Units som afventer installation	1.182	289
Forudbetalt garantiprovision til varme lån	0	1.132
Forudbetalte låneomkostninger til kølelån	0	1.055
Forudbetalte forsikringer	331	162
Forudbetalte IT licenser	2.314	133
Markedsværdi af SWAP	0	30.800
Forudbetalte renter på lån fra KommuneKredit	1.495	2.959
Periodisering af EUDP tilskud til Damvarmelager	5.000	5.000
Periodisering af Årsopgørelser kørt i januar 2025 vedr. 2024	21.947	10.355
<b>Periodeafgrænsningsposter under tilgodehavender</b>	<b>32.270</b>	<b>51.885</b>
<b>Passiver</b>		
Tilslutningsbidrag kølekunder, periodiseres over 30 år	13.137	13.507
Tilslutningsbidrag varmekunder, periodiseres over 30 år	43.645	42.035
<b>Periodeafgrænsningsposter under Langfristede gældsforpl.</b>	<b>56.782</b>	<b>55.542</b>
Periodisering af renter på lån fra KommuneKredit	2.389	1.026
Forudbetalinger fra kunder vedr. Units	2.836	3.108
Hensat garantiprovision HøjeTaastrup Kommune	3.948	4.366
Hensat til vedligeholdelsesarbejde vedr. anlæg	0	657
Periodisering af leverandørfakturaer modtaget i 2025 vedr. 2024	0	10.755
<b>Periodeafgrænsningsposter under kortfristede gældsforpl.</b>	<b>9.173</b>	<b>19.912</b>



Anlægsarbejder ved Selsmosen