

Høje Taastrup FJERNVARME

amba



**Årsrapport
for perioden
1. januar – 31. december 2025**

Indholdsfortegnelse

Ledelsespåtegning	4
Den uafhængige revisors påtegning	5
Selskabsoplysninger	8
Hoved- og nøgletal	9
Ledelsesberetning	10
Anvendt regnskabspraksis	21
Resultatopgørelse	28
Balance	29
Note 1 – Omsætning	31
Note 2 – Materielle anlægsaktiver	32
Note 3 – Egenkapital	32
Note 4 – Langfristede lån	33
Note 5 – Personaleomkostninger	33
Note 6 – Nærtstående parter	34
Note 7 – Eventualforpligtelser	34
Note 8 – Periodeafgrænsningsposter	35

Påtegninger

Ledelsespåtegning

Bestyrelsen og direktionen har dags dato aflagt årsrapport for regnskabsåret 1. januar - 31. december 2025 for Høje Taastrup Fjernvarme a.m.b.a. Årsrapporten er aflagt i overensstemmelse med årsregnskabsloven.

Det er vores opfattelse, at årsregnskabet giver et retvisende billede af selskabets aktiver, passiver og finansielle stilling pr. 31. december 2025 samt af resultatet af selskabets aktiviteter for regnskabsåret 1. januar - 31. december 2025. Det er vores opfattelse, at ledelsesberetningen indeholder en retvisende redegørelse for de forhold, beretningen omhandler.

Årsrapporten indstilles til repræsentantskabets godkendelse.

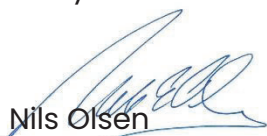
Taastrup, den 23. marts 2026.

Direktion:



Thomas Hopp

Bestyrelse:



Nils Olsen
bestyrelsesformand



Finn Larsen
næstformand



Peter H. Faarbæk



Bjarne S. Hansen



John Heikendorf



Simon Bøtkjær Nielsen



Thomas Stenrød Paulsen



Peter Roulund



Michael Vestergaard

Dirigentens påtegning:



Årsrapporten er fremlagt og godkendt på selskabets repræsentantskabsmøde den 21. maj 2026.

Den uafhængige revisors revisionspåtegning

Til kapitalejerne i Høje Taastrup Fjernvarme a.m.b.a.

Konklusion

Vi har revideret årsregnskabet for Høje Taastrup Fjernvarme a.m.b.a. for regnskabsåret 1. januar – 31. december 2025, der omfatter anvendt regnskabspraksis, resultatopgørelse, balance, egenkapitalopgørelse og noter. Årsregnskabet udarbejdes efter årsregnskabsloven.

Det er vores opfattelse, at årsregnskabet giver et retvisende billede af selskabets aktiver, passiver og finansielle stilling pr. 31. december 2025 samt at resultatet af selskabets aktiviteter for regnskabsåret 1. januar – 31. december 2025 i overensstemmelse med årsregnskabsloven.

Grundlag for konklusion

Vi har udført vores revision i overensstemmelse med internationale standarder om revision og de yderligere krav, der er gældende i Danmark. Vores ansvar ifølge disse standarder og krav er nærmere beskrevet i revisionspåtegningens afsnit "Revisors ansvar for revisionen af årsregnskabet". Vi er uafhængige af selskabet i overensstemmelse med International Ethics Standards Board for Accountants' internationale retningslinjer for revisorers etiske adfærd (IESBA Code) og de yderligere etiske krav, der er gældende i Danmark, ligesom vi har opfyldt vores øvrige etiske forpligtelser i henhold til disse krav og IESBA Code.

Det er vores opfattelse, at det opnåede revisionsbevis er tilstrækkeligt og egnet som grundlag for vores konklusion.

Fremhævelse af forhold vedrørende revisionen

Revisionen har ikke omfattet de i årsrapporten anførte budgettal.

Ledelsens ansvar for årsregnskabet

Ledelsen har ansvaret for udarbejdelsen af et årsregnskab, der giver et retvisende billede i overensstemmelse med årsregnskabsloven. Ledelsen har endvidere ansvaret for den interne kontrol, som ledelsen anser for nødvendig for at udarbejde et årsregnskab uden væsentlig fejlinformation, uanset om denne skyldes besvigelser eller fejl.

Ved udarbejdelsen af årsregnskabet er ledelsen ansvarlig for at vurdere selskabets evne til at fortsætte driften; at oplyse om forhold vedrørende fortsat drift, hvor dette er relevant; samt at udarbejde årsregnskabet på grundlag af regnskabsprincippet om fortsat

drift, medmindre ledelsen enten har til hensigt at likvidere selskabet, indstille driften eller ikke har andet realistisk alternativ end at gøre dette.

Revisors ansvar for revisionen af årsregnskabet

Vores mål er at opnå høj grad af sikkerhed for, om årsregnskabet som helhed er uden væsentlig fejlinformation, uanset om denne skyldes besvigelser eller fejl, og at afgive en revisionspåtegning med en konklusion. Høj grad af sikkerhed er et højt niveau af sikkerhed, men er ikke en garanti for, at en revision, der udføres i overensstemmelse med internationale standarder og revision og de yderligere krav, der er gældende i Danmark, altid vil afdække væsentlig fejlinformation, når sådan findes. Fejlinformationen kan opstå som følge af besvigelser eller fejl og kan betragtes som væsentlige, hvis det med rimelighed kan forventes, at de enkeltvis eller samlet har indflydelse på de økonomiske beslutninger, som regnskabsbrugerne træffer på grundlag af årsregnskabet.

Som led i en revision, der udføres i overensstemmelse med internationale standarder om revision og de yderligere krav, der er gældende i Danmark, foretager vi faglige vurderinger og opretholder professionel skepsis under revisionen. Herudover:

- Identificerer og vurderer vi risikoen for væsentlig fejlinformation i årsregnskabet, uanset om denne skyldes besvigelser eller fejl, udformer og udfører revisionshandlinger som reaktion på disse risici samt opnår revisionsbevis, der er tilstrækkeligt og egnet til at danne grundlag for vores konklusion. Risikoen for ikke at opdage væsentlig fejlinformation forårsaget af besvigelser er højere end ved væsentlig fejlinformation forårsaget af fejl, idet besvigelser kan omfatte sammensværgelser, dokumentfalsk, bevidste udeladelser, vildledning eller tilsidesættelse af interne kontrol.
- Opnår vi forståelse af den interne kontrol med relevans for revisionen for at kunne udforme revisionshandlinger, der er passende efter omstændighederne, men ikke for at kunne udtrykke en konklusion om effektiviteten af selskabets interne kontrol.
- Tager vi stilling til, om den regnskabspraksis, som er anvendt af ledelsen, er passende samt om de regnskabsmæssige skøn og tilknyttede oplysninger, som ledelsen har udarbejdet, er rimeligt.
- Konkluderer vi, om ledelsens udarbejdelse af årsregnskabet på grundlag af regnskabsprincippet om fortsat drift er passende, samt om der på grundlag af det opnåede revisionsbevis er væsentlig usikkerhed forbundet med begivenheder eller forhold, der kan skabe betydelig tvivl om selskabets evne til at fortsætte driften. Hvis vi konkluderer, at der er en væsentlig usikkerhed, skal vi i vores revisionspåtegning gøre opmærksom på oplysningerne herom i årsregnskabet eller, hvis sådanne oplysninger ikke er tilstrækkelige, modificere vores konklusion. Vores konklusion er baseret på det revisionsbevis, der er opnået frem til datoen for vores

revisionspåtegning. Fremtidige begivenheder eller forhold, kan dog medføre, at selskabet ikke længere kan fortsætte driften.

- Tager vi stilling til den samlede præsentation, struktur og indhold af årsregnskabet, herunder noteoplysningerne, samt om årsregnskabet afspejler de underliggende transaktioner og begivenheder på en sådan måde, at der gives et retvisende billede heraf.

Vi kommunikerer med den øverste ledelse om bl.a. det planlagte omfang og den tidsmæssige placering af revisionen samt betydelige revisionsmæssige observationer, herunder eventuelle betydelige mangler i intern kontrol, som vi identificerer under revisionen.

Udtalelse om ledelsesberetningen

Ledelsen er ansvarlig for ledelsesberetningen.

Vores konklusion om årsregnskabet omfatter ikke ledelsesberetningen, og vi udtrykker ingen form for konklusion med sikkerhed om ledelsesberetningen.

I tilknytning til vores revision af årsregnskabet er det vores ansvar at læse ledelsesberetningen og i den forbindelse overveje, om ledelsesberetningen er væsentlig inkonsistent med årsregnskabet eller vores viden opnået ved revisionen eller på anden måde synes at indeholde væsentlig fejlinformation.

Vores ansvar er derudover at overveje, om ledelsesberetningen indeholder krævede oplysninger i henhold til årsregnskabsloven.

Baseret på det udførte arbejde er det vores opfattelse, at ledelsesberetningen er i overensstemmelse med årsregnskabet og er udarbejdet i overensstemmelse med årsregnskabslovens krav. Vi har ikke fundet væsentlig fejlinformation i ledelsesberetningen.

Kolding den 23. marts 2026

Deloitte

Statsautoriseret Revisionspartnerselskab

CVR-nr. 33 96 35 56



Lone Merete Hansen

statsaut. Revisor

mne 29390

Selskabsoplysninger

Selskabet

Høje Taastrup Fjernvarme a.m.b.a.
Malervej 7 A
2630 Taastrup

Telefon: 43 55 30 10

E-mail: htf@htf.dk

Hjemmeside: www.htf.dk

CVR.nr. 13 05 71 17

Hjemstedskommune: Høje Taastrup

Bestyrelse

Nils Olsen, bestyrelsesformand

Finn Larsen, næstformand

Peter H. Faarbæk

Bjarne S. Hansen

John Heikendorf

Simon Bøtkjær Nielsen

Thomas Stenrød Paulsen

Peter Roulund

Michael Vestergaard

Direktion

Thomas Hopp

Revision

Deloitte, Statsautoriseret Revisionspartnerselskab

Egtved Allé 4

6000 Kolding

Hoved- og nøgletal

Hovedtal, tkr.	2025	2024	2023	2022	2021
Resultatopgørelse					
Omsætning ved salg af fjernvarme	307.232	260.114	236.215	207.226	214.811
Årets over-/underdækning	15.102	7.066	-6.850	975	-9.929
Tidsmæssige forskelle mellem lovgivningerne	9.555	-69.293	12	1.567	3.626
Nettoomsætning i alt	331.888	197.888	229.377	209.768	208.508
Bruttoresultat	151.839	43.886	88.370	82.456	82.080
Resultat af primær drift	30.278	-51.151	10.189	12.630	11.434
Resultat før finansielle poster	35.386	33.879	14.504	12.386	11.853
Årets resultat	-365	5.103	0	0	0
Balance					
Aktiver i alt	1.459.850	1.407.308	1.239.264	994.767	889.237
Egenkapital	127.836	128.201	123.098	123.098	123.098

Nøgletal

Graddage (DMI)	2.830	2.789	2.904	2.866	2.828
Antal tilsluttede kunder/målere	9.362	9.025	8.436	7.887	7.660
- heraf kunder med unit abonnement	2.980	2.719	2.135	1.702	1.395
Fjernvarmenettets længde i km.	344	331	305	279	266
Gennemsnitlig alder på fjernvarmenettet i år	18,0	17,8	18,1	18,8	18,8
Gennemsnitlig returtemperatur	46,5	46,6	46,5	46,6	47,0
Gadeledningstab i %	15,4%	16,1%	16,6%	17,0%	16,0%
Lokal varmeproduktion	7,9%	5,8%	4,5%	6,5%	7,4%
Antal medarbejdere	31	23	24	22	21

Der er ændret regnskabspraksis i 2024 angående indarbejdelse af Indirekte produktionsomkostninger (IPO), hvilket påvirker de historiske drift og balance tal i 2022 og 2023. I 2021 er der ikke indarbejdet IPO.

Fjernvarmenettets gennemsnitlige alder er justeret i alle år, således beregningsprincipper er sammenlignelige

Ledelsesberetning

Indledning

Høje Taastrup Fjernvarme a.m.b.a. er et forbrugerejet andelsselskab, hvis hovedaktivitet er distribution af fjernvarme og som biaktivitet produktion og distribution af fjernkøling og produktion og distribution af varme i et mindre kollektivt jordvarmeanlæg i Høje-Taastrup Kommune.

Selskabet har ved udgangen af 2025 9.362 varmekunder. Heraf er 655 storkunder med et etageareal over 500 m². En del af storkunderne er boligselskaber eller lignende, som har et stort antal forbrugere.

Der er tilsluttet 337 nye kunder, hvilket primært skyldes tilslutning af boliger til fjernvarmen i eksisterende gasområder.

Miljø

Bæredygtig fjernvarme

Høje Taastrup Fjernvarme er en del af hovedstadens sammenhængende fjernvarmesystem.

I hovedstadsområdet samarbejder vi om at producere varmen grønt og effektivt, så vi lever op til vores mission om at levere bæredygtig, sikker og billig fjernvarme.

Langt størstedelen af vores fjernvarme leveres fra VEKS, der aftager varme dels fra kraftvarmeværker dels fra affaldsforbrændingsanlæg.

Mere end halvdelen af varmebehovet dækkes med kraftvarme produceret på biomasse, blandt andet med træpiller på Avedøreværket og med træflis på Køge Kraftvarmeværk. Den anvendte biomasse er certificeret i henhold til nationale og internationale bæredygtighedskriterier. Cirka en femtedel af varmebehovet dækkes med varme produceret med affald som brændsel.

En mindre del af varmen produceres på vores lokale varmepumpeanlæg, herunder med samproduktion af varme og køl. Vi producerer også fjernvarme ved at udnytte overskudsvarme fra datacentre og energien fra grundvand, ligesom vi har et solvarmeanlæg i Fløng og et kollektivt jordvarmeanlæg (termonet) i Vridsløsemagle.

Miljødeklaration

Hvert år udarbejdes en miljødeklaration for vores fjernvarme. Deklarationen kan findes på vores hjemmeside www.htf.dk. Vi oplever, at såvel boligejere som erhvervsdrivende efterspørger disse data.

Fjernvarmen i Høje-Taastrup nåede allerede ved årsskiftet 2020/21 den nationale målsætning om i 2030 at reducere CO₂-udledningen med 70 % i forhold til 1990.



Robust varmeproduktion

Vores fjernvarme er fremtidssikret med høj forsyningsikkerhed, fordi vi får den fra flere forskellige produktionskilder.

De forskellige produktionskilder betyder, at vi ikke kun er afhængige af et brændsel til at producere fjernvarme med.

Mindre end 5 % af det anvendte brændsel er naturgas og olie, som bruges i vores spidslastkedler. Det betyder, at varmeproduktionspriserne er mindre følsomme over for udsving i olie- og gaspriserne.

Cybersikkerhed

Trusselbilledet har løbende ændret sig – og desværre til det værre. Vi arbejder derfor løbende på at opgradere vores IT-sikkerhed for at sikre os bedst muligt mod cyberangreb m.v. Energi- og forsyningselskaber i Danmark har etableret en fælles SektorCERT,

som Høje Taastrup Fjernvarme tilsluttede sig i 2021. SektorCERT har til formål at bistå forsyningssektoren med at forebygge og bekæmpe cyberkriminalitet og angreb mod virksomhedernes infrastruktur og systemer.

Vi opgraderer løbende vores administrative og operationelle IT-systemer for at højne sikkerheden i vores samfundskritiske infrastruktur samt efterleve kravene i NIS2-direktivet. NIS2-direktivet er EU-lovgivning, der er indarbejdet i den nye nationale beredskabslovgivning, og som skærper kravene til cybersikkerhed for virksomheder og myndigheder. Den har til formål at øge beskyttelsen af net- og informationssystemer og sikre et højt fælles sikkerhedsniveau i hele EU.

Det er Høje Taastrup Fjernvarmes vurdering, at vi er på et højt niveau vedrørende cybersikkerhed, og at vi dermed har reduceret risikoen for skadelige angreb til et minimum.



Udfasning af naturgas til rumopvarmning

Høje Taastrup Fjernvarme bidrager til udfasning af naturgas til rumopvarmning ved udrulning af fjernvarme i de gamle naturgasområder i Fløng, Hedehusene og Sengeløse.

Alle boligejere i de nye gaskonverteringsområder har fået et kampagnetilbud om gratis tilslutning ved underskrift af en tilslutningsaftale inden en fastsat dato. Kampagnetilbudet har betydet stor tilslutning til fjernvarmen. Ca. 90 % af ejendommene i disse områder har indtil videre tilmeldt sig fjernvarmen.

Mange boligejere med gasfyr i eksisterende fjernvarmeområder henvender sig også med ønske om at skifte til fjernvarme.

Udviklingen i vores forretning

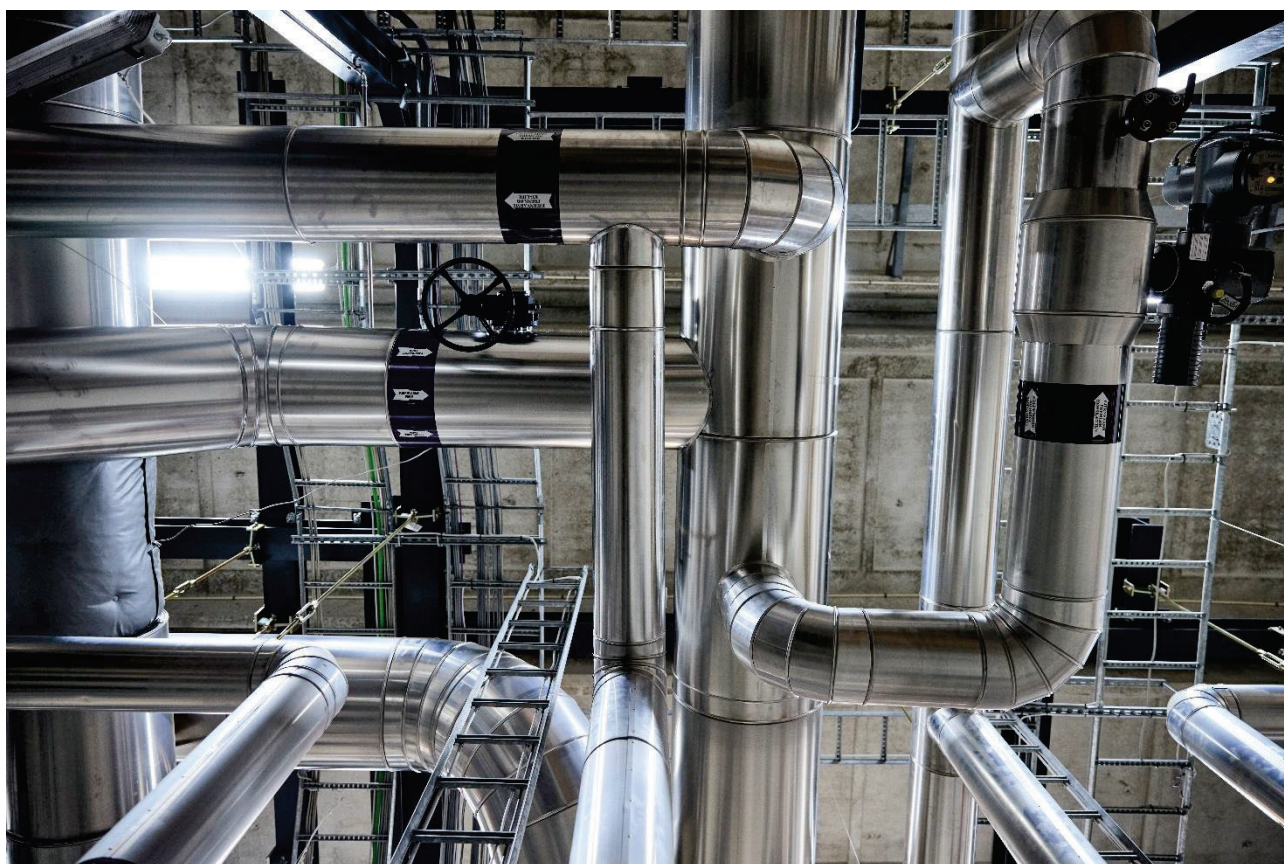
Udbygning af fjernvarmenettet ved etablering af nye boligområder

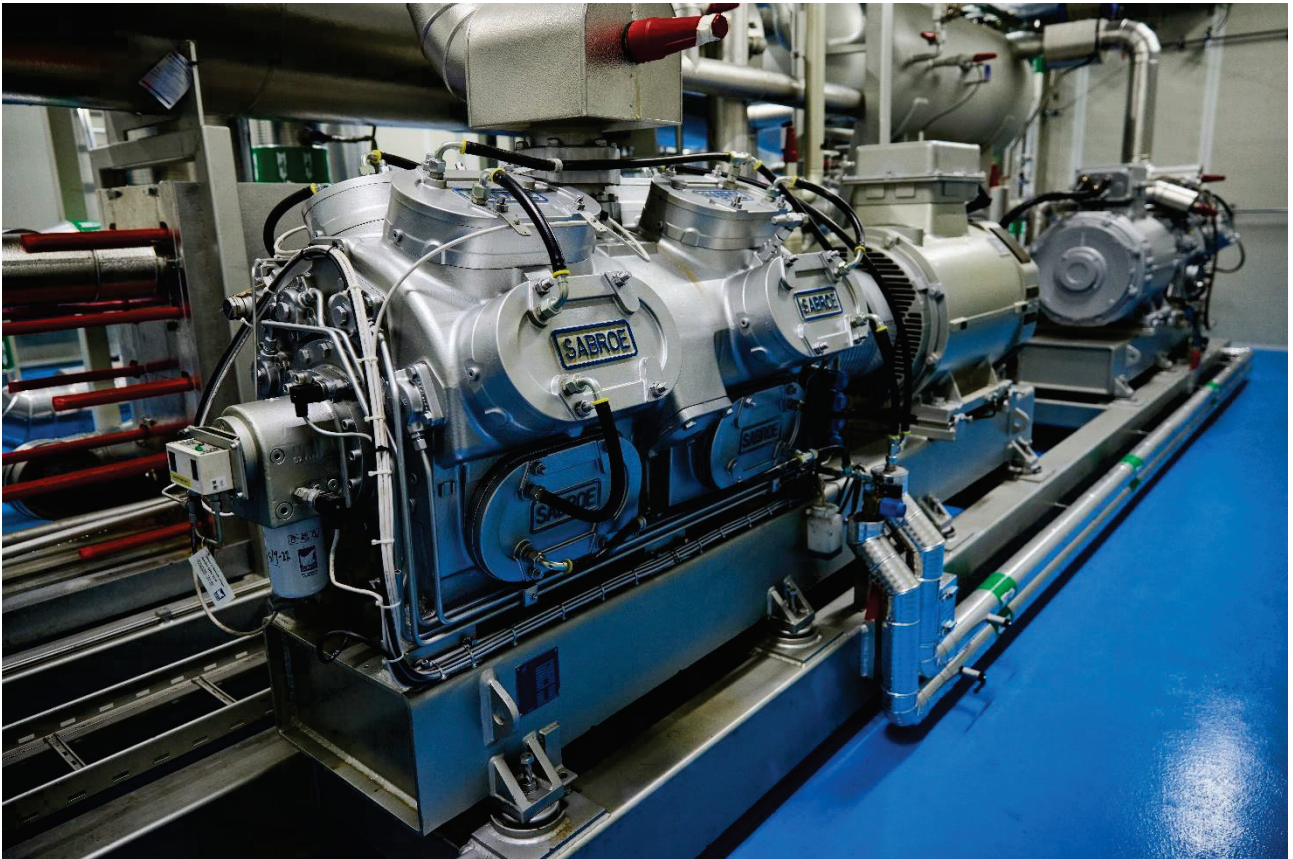
Der er en del byggeaktivitet i vores eksisterende fjernvarmeområde, hvor vi tilslutter nye boliger til fjernvarmen i blandt andet Nærheden i Hedehusene, Selsmosen, Rådhusgrunden og i Høje Taastrup C (området tæt ved det nye rådhus, nord for City 2).

Overskudsvarme fra datacentre

Høje Taastrup Fjernvarme udnytter overskudsvarme fra Nordeas datacenter og Global-Connects datacenter i vores fjernvarmesystem. Ved fuld udnyttelse kan det dække et varmeforbrug svarende til henholdsvis 700 og 1.500 husstande.

Fra 1. juli 2025 har regeringen ophævet prisloftet for overskudsvarme fra industri og datacentre. Beslutningen har fjernet en væsentlig usikkerhed om, hvorvidt vores varmepumper måtte være i drift ved udsving i produktionsomkostningerne.





Installation af fjernvarmeanlæg på abonnement

Der er fortsat stor interesse for vores abonnementsordning, hvor vi tilbyder kunderne at installere et fjernvarmeanlæg med service og vedligeholdelse i 20 år. Der er særlig stor interesse for ordningen hos nye kunder i forbindelse med konvertering fra naturgas til fjernvarme.

Der har i 2025 været en netto tilgang på 261 installerede fjernvarmeanlæg. Vi har nu i alt 2.980 kunder, der har valgt at have et fjernvarmeanlæg på abonnement.

Stort fokus på at sikre lavere returtemperatur

I 2025 blev det varslet over for alle kunder, at der vil være øget fokus på at få sænket returtemperaturen, og at der fra 2026 vil være en forhøjet motivationsafgift for returtemperaturer over 50 grader. Det har fået mange kunder til at kontakte os med ønske om vejledning til, hvordan de kan få deres returtemperatur sænket.

Samtidig har vi indgået en aftale om optimering af returtemperaturen (RTO) med målervirksomheden Kamstrup, som fra udgangen af 2025 løbende overvåger alle kunders returtemperatur og orienterer kunder med for høj returtemperatur, og vejleder samtidig om, hvad kunden skal gøre for at sikre en bedre returtemperatur.

Kombinationen af, at kunderne er varslet en forhøjet motivationsafgift og vejledningsindsatsen gør, at vi forventer en reduceret returtemperatur i 2026 og årene frem.

Målerudskiftning så alle kan få timeværdier

Høje Taastrup Fjernvarme har iværksat et omfattende målerudskiftningsprogram, hvor næsten alle målere udskiftes i perioden 2025-2028. Der er i den forbindelse valgt et nyt hjemtagningssystem, der sikrer, at alle kunder i fremtiden kan få et overblik over deres forbrug helt ned på timebasis.

Udviklingen på Energicentralen

Der er i 2025 indgået aftale med VEKS om udviklingen på Energicentralen med det overordnede formål at udnytte overskudsvarmen fra Microsofts etablerede datacenter samt potentielt endnu et datacenter, der forventes opført på nabogrunden.

Aftalen indebærer, at VEKS betaler for retten til at bruge vores eksisterende varmepumper på Energicentralen i fyringssæsonen, og de betaler for en udvidelse af den eksisterende bygning og investering i nye varmepumper. VEKS betaler desuden for retten til i fremtiden at kunne leje en del af grunden for at kunne opføre endnu en bygning til at opstille en række nye varmepumper i. Aftalen vil i dens løbetid på 20 år som minimum have en årlig værdi på 2,2-2,7 mio. kr. Bliver lejeoptionen udnyttet, stiger værdien med årligt 1,5 mio. kr. i 27 år.

Beredskab

Der er i 2025 arbejdet intensivt med at opdatere vores beredskabsplan så vi overholder kravene i bekendtgørelse nr. 260 af 6. marts 2025 om modstandsdygtighed og beredskab i energisektoren, herunder særligt kravene til virksomheder i niveau 2.

Formålet med beredskabsplanen er at sikre, at vi kan opretholde forsyningssikkerhed og driftskontinuitet ved hændelser, der kan forstyrre eller forhindre virksomhedens levering af fjernvarme eller fjernkøling. Planen skal bidrage til, at vi hurtigt og effektivt kan reagere på uforudsete hændelser, minimere konsekvenserne for kunderne og understøtte en hurtig genopretning af normal drift.

Beredskabsplanen dækker organisatorisk beredskab og de nødvendige procedurer, roller og kontaktoplysninger til brug for håndtering af hændelser og kriser, som kan påvirke vores drift. Planen omfatter både tekniske og administrative forhold.

De nye og skærpede krav på beredskabsområdet har desuden resulteret i, at vi har udarbejdet en Risikostyringspolitik, der fastlægger de overordnede principper, målsætninger og rammer for virksomhedens indsats for identificering, vurdering, håndtering og overvågning af risici.

I forlængelse af dette har vi udarbejdet en Risiko- og Sårbarhedsanalyse (ROS-analyse), som er en systematisk gennemgang af en række obligatoriske risikoscenarier, som Ener-

gistyrelsen har fastlagt, samt enkelte valgfrie scenarier. Analysen giver et dækkende billede af virksomhedens sårbarheder i forhold til både myndighedskrav og lokale forhold og er grundlag for prioritering af indsatsområder og allokering af ressourcer.

Fremadrettet skal der arbejdes videre med beredskabsområdet, dels med henblik på at få gjort beredskabsplanen mere operativ, blandt andet ved at afholde øvelser, og dels for løbende at få opdateret og ajourført vores risikovurderinger, da risici ikke er statiske.

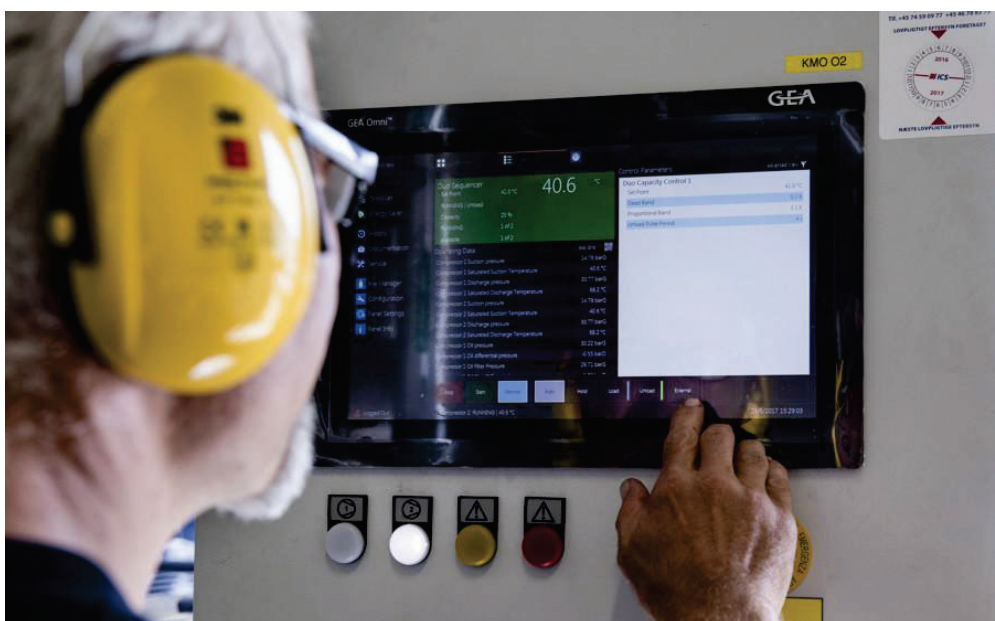
Udover de allerede nævnte krav skal Høje Taastrup Fjernvarme leve op til krav om fysisk sikkerhed og IT/OT-sikkerhed. Der skal formuleres en IT-politik og arbejdes med tiltag vedr. adgangskontrol, beskyttelse i øvrigt af de fysiske forhold, dokumentation af net- og informationssystemer samt underretning ved cyberhændelser.

Ingen fjernvarme til Reerslev, Stærkende og Tune

Desværre var der ikke tilstrækkelig tilslutning til fjernvarme i byerne Reerslev, Stærkende og Tune. Derfor blev det i 2025 besluttet ikke at gå videre med projektet om at levere fjernvarme til dette projektområde. Den manglende tilslutning har flere årsager. Naturgasprisen er lav, og politisk er der skabt usikkerhed om, hvorvidt naturgassen skal udfases som opvarmning i individuelle boliger i byområderne. Samtidig er holdningen til fjernvarme generelt påvirket af enkeltsager i nogle fjernvarmeselskaber i Danmark, hvor ekstraordinære prisstigninger og høje udtrædelsesgodtgørelser ved ophør af kundeforholdet har bidraget til en mere skeptisk holdning til fjernvarme.

Køleforretningen

I 2025 er køleforretningen kommet ud med et mindre underskud. Vi forventer, at dette vil vende i de kommende år, da prisen hæves i 2026, og omkostningerne reduceres fra 2027 som følge af den indgåede aftale med VEKS om udnyttelse af overskudsvarme fra Microsoft på Energicentralen. Vi forventer enkelte nye kunder og planlægger en trinvis udbygning af forretningen over de kommende år med yderligere konsolidering af køleforretningen for øje.



Økonomi

Drift

Årets varmesalg udgør 307,2 mio. kr. og er dermed lidt mindre end den budgetterede omsætning på 313,8 mio. kr. Der blev i 2025 realiseret 2.830 graddage mod budgetteret 2.912 graddage. Graddagene budgetteres på baggrund af de seneste 10 års gennemsnitlige graddage.

Årets over-/underdækning viser en underdækning på 15,1 mio. kr. hvilket betyder, at Høje Taastrup Fjernvarme har opkrævet 15,1 mio. kr. mindre betaling for varmen end, hvad der skulle til for at sikre et nul resultat i varmeregnskabet, og dermed er der tilbagebetalt 15,1 mio. kr. til andelshaverne. Ved indgangen til 2025 havde Høje Taastrup Fjernvarme opkrævet 16,5 mio. kr. for meget, og dermed har Høje Taastrup Fjernvarme fortsat opkrævet 1,4 mio. kr. for meget ved udgangen af året. Der er budgetteret med i 2026, at der skal returneres 4,3 mio. kr. til andelshaverne.

Tidsmæssige forskelle udgør i 2025 et plus på 9,6 mio. kr. De tidsmæssige forskelle er i al væsentlighed et udtryk for forskel i opgørelsen af afskrivninger under henholdsvis årsregnskabsloven og varmemforsyningsloven. Ved et plus på 9,6 mio. kr. betyder det, at Høje Taastrup Fjernvarme har afskrevet på aktiverne med 9,6 mio. kr. mindre i henhold til varmemforsyningsloven end i henhold til årsregnskabsloven.

Produktionsomkostningerne for 2025 udgør 180,1 mio. kr. og er lavere end budget 2025, hvor der var forventet produktionsomkostninger på 195,4 mio. kr. Det skyldes primært, at der er afregnet mindre til VEKS end forventet.

Det realiserede gadeledningstab¹, der overføres fra produktionsomkostningerne til distributionsomkostningerne, udgjorde i 2025 15,4 %, hvilket er lidt lavere end gadeledningstab i 2024 på 16,1 %. Returtemperaturen er faldet marginalt fra 46,6 grader i 2024 til 46,5 grader i 2025.

Distributionsomkostningerne udgør i 2025 103,2 mio. kr., hvilket var højere end budgettet på 96,3 mio. kr. Det skyldes flere afskrivninger vedrørende damvarmelageret end forventet, da vi af hensyn til EUDP-tilskud skal afskrive damvarmelageret over 10 år i stedet for budgetteret over 20 år.

De realiserede administrationsomkostninger i 2025 udgør 18,3 mio. kr., hvilket er højere end de budgetterede omkostninger på 16,1 mio. kr. Merforbruget skyldes IT-omkostninger på 2,4 mio. kr. mere end forventet ved implementering af nyt IT-system. I hele 2025 har

¹ Gadeledningstab beregnes som forskellen mellem køb og salg af varme. Det beregnede gadeledningstab flyttes i henhold til branchepraksis fra produktionsomkostninger til distributionsomkostninger. Når gadeledningstab falder, flyttes der således færre omkostninger fra produktionsomkostninger til distributionsomkostninger. De samlede omkostninger påvirkes ikke af denne ompostering.

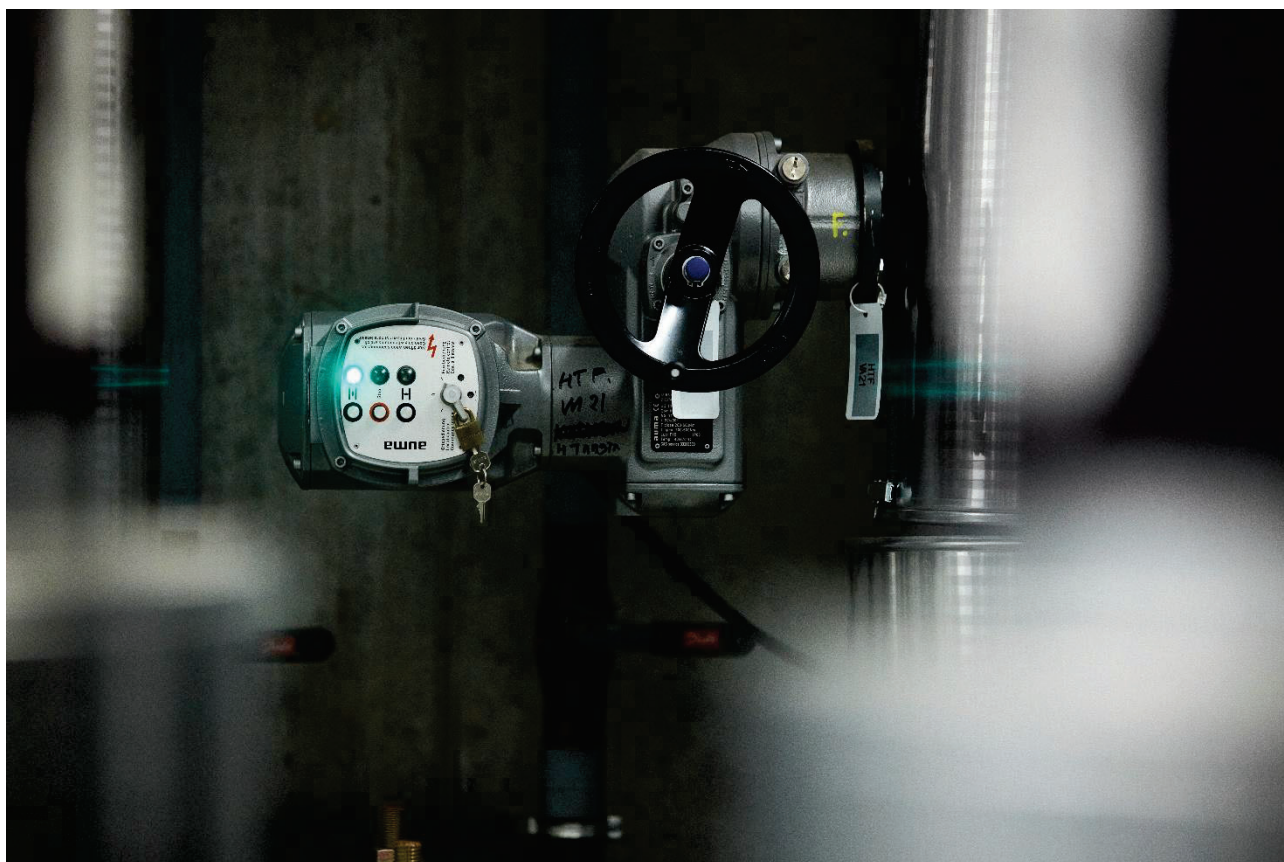
der været væsentlige udfordringer med vores nye IT-system til afregning og økonomi-
styring, og der er derfor brugt mange ressourcer for at få løst disse udfordringer.

Investeringer og gæld

Der er i 2025 investeret 110,5 mio. kr. i nye anlægsaktiver, og i samme periode er de lang-
fristede gældsforpligtelser øget med 143,3 mio. kr. Investeringerne vil medvirke til et mere
effektivt fjernvarmesystem, herunder lokale produktionsanlæg, og tilslutning af nye kun-
der i gaskonverteringsområder, nybygningsområder samt eksisterende fjernvarmeom-
råder.

I disse år har og vil vi foretage betydelige investeringer og optage store lån. Derfor for-
holder vi os aktivt til forvaltning af gælden for minimering af gæld og renteomkostninger.
Gældspolitikken, der beskriver vores forvaltning af gælden, kan findes på vores hjemme-
side, htf.dk

Den langfristede gæld er optaget i enten Nykredit eller hos KommuneKredit. Når lån op-
tages i KommuneKredit, garanterer Høje-Taastrup Kommune for disse lån. For at stille
denne garanti betaler vi en garantiprovision til Høje Taastrup Kommune på 0,5 % af de
lån, som er optaget i KommuneKredit ved udgangen af året. Garantiprovisionen i 2025
udgjorde 4,4 mio. kr.

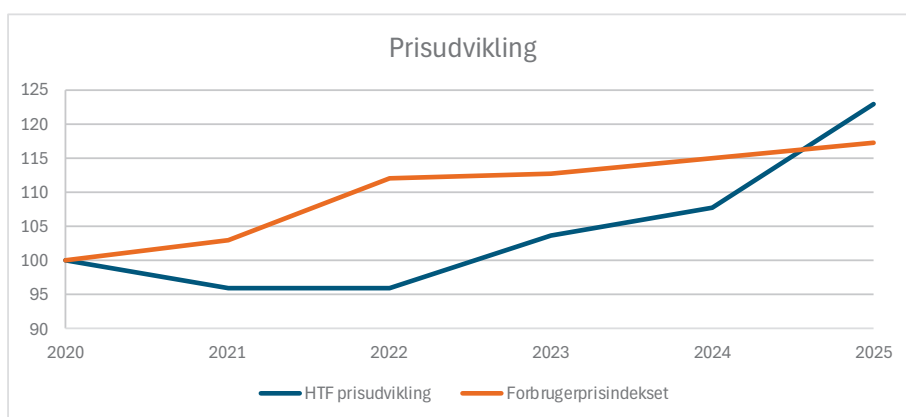


Forventninger til fremtiden

Priserne

Repræsentantskabet har godkendt en prisstigning på 2,5 % i 2026 i forhold til 2025. Vi har flere produktionsanlæg, ikke kun i det store sammenhængende fjernvarmesystem i hovedstadsområdet, men også i vores lokale fjernvarmesystem, der baserer sig på forskellige brændselstyper, og det giver et godt udgangspunkt for en stabil prisudvikling. I 2025 aftog vi 92,1 % af varmen fra det sammenhængende fjernvarmesystem med Vestegns Kraftvarmeselskab (VEKS) som leverandør, hvilket har væsentlig betydning for vores priser.

En sammenligning med den generelle prisudvikling, se grafen herunder, viser, at vores prisudvikling siden 2020 har ligget markant under den generelle prisudvikling i samfundet. I 2025 varslede vi prisstigninger på 14 %, hvilket betyder, at vores priser i 2025 nu ligger over den generelle prisudvikling siden 2020 med 4,9 %. Dette forhold forventes forøget marginalt i 2026, hvorimod vi fra 2027 og frem forventer, at vores prisudvikling vil være lavere end den generelle prisudvikling.



*HTF prisudviklingen er beregnet efter et standardhus med et boligareal på 125 m² og med et forbrug på 13,4 MWh.

Udbygning

Vi forventer en fortsat stor tilslutning af nye kunder til fjernvarmen, primært i de gasforsynede områder, herunder i Hedehusene, Fløng og Sengeløse. Derudover vil der fortsat ske tilslutning af ejendomme med gas- og oliefyrrer til fjernvarmen i de eksisterende fjernvarmeområder.

Effektiv udnyttelse af fjernvarmen

Vi arbejder på at optimere fjernvarmenettet og holde omkostningerne nede for kunderne. Vi vil gerne medvirke til, at vores kunder har så effektive fjernvarmeanlæg som muligt. Derfor tilbyder vi fortsat vejledning om gode fjernvarmeløsninger og mulighed for installation af fjernvarmeanlæg på abonnement.

Et af de tiltag, der skal medvirke til at give kunderne et incitament til at have effektive fjernvarmeanlæg, er vores motivationsafgift. Det er et mål, at afgiften skal balancere

over en årrække, så vi udbetaler det samme i bonus til vores kunder, som vi har fået i tillæg.

Kravet til returtemperaturen er i 2026 fastsat til 41 grader, hvilket er en grad mindre end i 2025. Der er i 2026 afsat ressourcer til at yde vores kunder en bedre vejledning i, hvordan man kan få reduceret sin returtemperatur. Samtidig advarer vi løbende vores kunder, hvis de har for høj en returtemperatur, så alle har mulighed for at gøre noget ved tilstanden.

Den ekstra motivationsafgift for 2026 på returtemperaturer over 50 grader er et nødvendigt tiltag, så kunder med normal returtemperatur ikke skal betale for større ledningsdimensioner, større pumper og mere el til pumperne for, at kunder med dårlig afkøling kan få fjernvarme. Isoleret set vil dette på sigt resultere i lavere priser for alle kunder.

Kundeservice

De digitale løsninger videreudvikles for at give vores kunder en bedre brugeroplevelse. Vi integrerer MitID for at give en nemmere og sikrere adgang til Selvbetjeningsportalen. Vi undersøger nye moduler for tids- og energistyring, så kunderne kan få et mere detaljeret indblik i deres forbrug.

Hjemmesiden skal indeholde mere vejledning og instruktion om installationer og løsninger, og vi vil arbejde på at tilbyde udvalgte kundegrupper månedlig fakturering efter faktisk forbrug.

Servicemålene på telefon og mail skærpes samtidig med, at kompetenceudvikling prioriteres, så kunderne oplever en relevant og ensartet service.

Organisation

I 2026 er antallet af budgetgodkendte medarbejdere øget fra 34 til 38. Dette er sket for at styrke organisationen generelt som følge af en hastigt udviklende forretning. Konkret er der fokus på at styrke indsatsen inden for områderne kundeservice, drift, IT & digitalisering og kommunikation.



Anvendt regnskabspraksis

Årsrapporten for Høje Taastrup Fjernvarme a.m.b.a. er aflagt i overensstemmelse med årsregnskabslovens bestemmelser for en klasse A-virksomhed med tilvalg af enkelte bestemmelser for regnskabsklasse C.

Årsregnskabet er aflagt efter samme regnskabspraksis som sidste år.

Årsregnskabet er aflagt i danske kroner.

Generelt om indregning og måling

Aktiver indregnes i balancen, når det som følge af en tidligere begivenhed er sandsynligt, at fremtidige økonomiske fordele vil tilflyde selskabet, og aktivets værdi kan måles pålideligt.

Forpligtelser indregnes i balancen, når selskabet som følge af en tidligere begivenhed har en retlig eller faktisk forpligtelse, og det er sandsynligt, at fremtidige økonomiske fordele vil fragå selskabet, og forpligtelsens værdi kan måles pålideligt.

Ved første indregning måles aktiver og forpligtelser til kostpris. Måling efter den første indregning sker som beskrevet for hver enkelt regnskabspost nedenfor.

Ved indregning og måling tages hensyn til forudsigelige risici og tab, der fremkommer, inden årsrapporten aflægges, og som be- eller afkræfter forhold, der eksisterede på balancedagen.

I resultatopgørelsen indregnes indtægter i takt med, at de indtjenes, mens omkostninger indregnes med de beløb, der vedrører regnskabsåret.

Afledte finansielle instrumenter

Afledte finansielle instrumenter indregnes første gang i balancen til kostpris og måles efterfølgende til dagsværdi. Positive og negative dagsværdier af afledte finansielle instrumenter indgår i periodeafgrænsningsposter under henholdsvis aktiver og forpligtelser.

Ændringer i dagsværdi af afledte finansielle instrumenter, der er klassificeret som, og opfylder betingelserne for sikring af fremtidige aktiver eller forpligtelser, indregnes direkte i balancen i regnskabsposten "Tidsmæssige forskelle mellem lovgivningerne".



Resultatopgørelsen

Nettoomsætningen

Nettoomsætningen ved salg af fjernvarme og fjernkøling indregnes i resultatopgørelsen, hvis levering og risikoovergang til kunden har fundet sted inden årets udgang. Nettoomsætningen indregnes eksklusiv moms i forbindelse med salget.

Det i årets løb målte forbrug af henholdsvis fjernvarme og fjernkøling danner grundlag for indregningen.

Årets over-/underdækning i henhold til varmforsyningsloven indregnes i nettoomsætningen.

Årets tidsmæssige forskelle mellem årsregnskabsloven og varmforsyningsloven indregnes ligeledes i nettoomsætningen med undtagelse af forskydningen i dagsværdien af afledte finansielle instrumenter, der indregnes direkte i den balanceførte tidsmæssige forskelle mellem lovgivningerne.

Produktionsomkostninger

Produktionsomkostninger omfatter de omkostninger, der direkte og indirekte afholdes for at opnå nettoomsætningen, herunder køb af varme, afskrivninger, el, lønninger m.v.

Distributionsomkostninger

Distributionsomkostninger omfatter omkostninger, der afholdes til at distribuere varmen, herunder vedligeholdelse af ledninger, gadeledningstab, afskrivninger, el, lønninger m.v.

Administrationsomkostninger

Administrationsomkostninger indeholder omkostninger til ledelse og administration af selskabet, kontorholdsomkostninger, afskrivninger m.v.

Andre driftsindtægter

Andre driftsindtægter indeholder indtægter af sekundær karakter i forhold til selskabets hovedaktivitet, herunder udlejning af centraler, indtægter ved fjernkølingsaktiviteter, gebyrer fra kunderne, realiserede kursgevinster ved låneomlægning og lignende.

Andre driftsomkostninger

Andre driftsomkostninger indeholder omkostninger af sekundær karakter i forhold til selskabets hovedaktivitet, herunder omkostninger forbundet med udlejning af centraler, omkostninger ved fjernkølingsaktiviteter, omkostninger ved energibesparelser og lignende.

Finansielle poster

Finansielle indtægter og omkostninger indeholder renter samt øvrige finansielle poster.

Skat

Selskabet er skattepligtigt af aktiviteter med ikke-andelshavere. Skatten af denne aktivitet omkostningsføres under skat af årets resultat.



Balancen

Materielle anlægsaktiver

Materielle anlægsaktiver måles til kostpris med fradrag af akkumulerede af- og nedskrivninger. Der afskrives ikke på grunde. Målere, der erstatter tidligere opsatte målere, straksafskrives.

Anlægsaktiver, hvis købesum ikke overstiger 50 tkr., driftsføres i anskaffelsesåret.

Kostprisen omfatter købspris og omkostninger direkte knyttet til anskaffelsen indtil det tidspunkt, hvor aktivet er klar til brug. For egenfremstillede aktiver omfatter kostprisen direkte omkostninger til materialer, komponenter, underleverandører og lønninger samt indirekte omkostninger.

Der foretages lineære afskrivninger over den forventede brugstid, baseret på følgende vurdering af aktivernes forventede brugstider:

Grunde	Afskrives ikke
Administrationsbygning	50 år
Produktionsbygninger (varme)	40 år
Damvarmelageret	10 år
Ledningsnet varme	35 år
Ledningsnet køl	50 år
Overtagne ledninger fra fusionerne	30 år
Centraler/vekslere	20-30 år
Produktionsanlæg køling	15-20 år
Fjernvarmeanlæg	20 år
Driftsmidler mv.	3-6 år

Fortjeneste og tab ved salg af materielle anlægsaktiver opgøres som forskellen mellem salgsprisen med fradrag af salgskostninger og den regnskabsmæssige værdi på salgstidspunktet. Fortjeneste eller tab indregnes i resultatopgørelsen under andre driftsindtægter henholdsvis andre driftskostninger.

Finansielle anlægsaktiver

Finansielle anlægsaktiver måles til amortiseret kostpris, der sædvanligvis svarer til nominal værdi.

Varebeholdninger

Varebeholdninger måles til kostpris efter FIFO-metoden eller nettorealiseringsværdi, hvis denne er lavere.

Tilgodehavender

Tilgodehavender indregnes i balancen til amortiseret kostpris. Der foretages nedskrivning til imødegåelse af tab, hvor der vurderes at være indtruffet en objektiv indikation på, at et tilgodehavende er værdiforringet.

Periodeafgrænsningsposter, aktiv

Periodeafgrænsningsposter indregnet under tilgodehavender omfatter afholdte omkostninger vedrørende efterfølgende regnskabsår, forudbetalt garantiprovision, positiv værdi af afledte finansielle instrumenter og lignende.

Over-/underdækning i henhold til varmforsyningsloven

Selskabet er omfattet af varmforsyningsloven, og dermed underlagt hvile-i-sig-selv princippet ved fastlæggelse af varmeprisen. Dette medfører, at den akkumulerede over- eller underdækning opgjort i henhold til varmforsyningsloven skal indregnes i næste års

priser. Akkumulerede overdækninger (det vil sige, at der er opkrævet for meget hos kunderne) indregnes som gæld i balancen, mens akkumulerede underdækninger (det vil sige, at der er opkrævet for lidt hos kunderne) indregnes som et tilgodehavende i balancen.

Tidsmæssige forskelle mellem lovgivningerne

Investeringer i materielle anlægsaktiver indregnes i varmeprisen i henhold til varmforsyningslovens regler om afskrivninger, og er udtryk for forbrugernes finansiering af anlægsinvesteringer. I årsrapporten indregnes afskrivningerne over aktivernes forventede levetider.

Tilsvarende er der enkelte andre poster, der indregnes forskelligt i henholdsvis årsregnskabsloven og varmforsyningsloven.

Tidsmæssige forskelle mellem indregning i varmeprisen og i årsrapporten udtrykker således enten en udskudt eller en fremskudt betaling fra forbrugerne i forhold til den regnskabsmæssige værdi, der vil udlignes over tid. Forskellene indregnes i balancen under henholdsvis tilgodehavender eller gæld.

Tilslutningsbidrag

Tilslutningsbidrag, det vil sige både investerings- og stikledningsbidrag, er frem til 31. december 2018 placeret direkte på egenkapitalen som andelskapital. Fra og med 1. januar 2019 placeres tilslutningsbidrag som langfristede periodeafgrænsningsposter og indtægtsføres lineært over 30 år.

Egenkapital

I egenkapitalen indregnes udover ovenstående tilslutningsbidrag som andelskapital også realiseret over-/underskud af sideordnede aktiviteter, som ikke hører under varmforsyningsloven. Dette inkluderer blandt andet akkumuleret overskud fra fjernkølingsaktiviteter.

Finansielle gældsforpligtelser

Langfristede gældsforpligtelser indregnes på tidspunkt for låneoptagelsen til kostpris, svarende til det modtagne låneprovenu. Efterfølgende måles de langfristede gældsforpligtelser til amortiseret kostpris, hvilket betyder at det er lånets effektive renter som afspejles som en finansiel omkostning i resultatopgørelsen over låneperioden.

Periodeafgrænsningsposter, passiv

Periodeafgrænsningsposter indregnet under kortfristede gældsforpligtelser omfatter modtagne betalinger vedrørende indtægter i de efterfølgende år, negativ værdi af afledte finansielle instrumenter, renteperiodisering og lignende.



Resultatopgørelse for perioden 1. januar - 31. december

Tkr.	Note	2025	2024	Budget 2025 ikke revideret	Budget 2026 ikke revideret
Omsætning ved salg af fjernvarme	1	307.232	260.114	313.812	323.634
Årets over-/underdækning		15.102	7.066	27.211	4.348
Tidsmæssige forskelle mellem lovgivningerne		9.555	-69.293	8.014	-511
Nettoomsætning		331.889	197.888	349.037	327.471
Produktionsomkostninger		-180.050	-154.003	-195.381	-179.434
Bruttoresultat		151.839	43.886	153.656	148.037
Distributionsomkostninger		-103.239	-80.762	-96.340	-101.094
Administrationsomkostninger		-18.322	-14.275	-16.143	-18.874
Resultat af primær drift		30.278	-51.151	41.173	28.070
Andre driftsindtægter		15.508	94.793	15.676	17.926
Andre driftsomkostninger		-10.400	-9.762	-13.730	-14.306
Resultat før finansielle poster		35.386	33.879	43.119	31.689
Finansielle indtægter		227	287	50	50
Finansielle omkostninger		-35.977	-29.062	-43.169	-31.739
Resultat før skat		-365	5.103	0	0
Skat		0	0	0	0
Årets resultat		-365	5.103	0	0

Balance pr. 31. december

Aktiver

Tkr.	Note	2025	2024
Grunde, bygninger og varmecentraler	2	167.459	144.157
Ledningsnet fjernvarme	2	942.341	853.223
Driftsmidler mv.	2	1.926	1.867
Køleaktiver	2	57.860	59.612
Damvarmelager	2	30.392	38.200
Vridsløsemagle	2	32.995	34.203
Igangværende anlægsaktiver		141.326	191.737
Materielle anlægsaktiver		1.374.299	1.322.999
Husleje depositum		128	119
Indskud DFF-EDB		1	1
Tidsmæssige forskelle mellem lovgivningerne		0	0
Andre tilgodehavender		6.726	7.167
Finansielle anlægsaktiver		6.855	7.287
Anlægsaktiver i alt		1.381.153	1.330.287
Varebeholdninger		3.314	4.505
Tilgodehavender fra salg		27.270	25.200
Underdækning iht varmforsyningsloven		0	0
Andre tilgodehavender		16.384	14.876
Periodeafgrænsningsposter	8	31.729	32.270
Tilgodehavender i alt		75.383	72.346
Likvide beholdninger		0	172
Omsætningsaktiver i alt		78.697	77.022
Aktiver i alt		1.459.850	1.407.308

Passiver

Tkr.	Note	2025	2024
Andelskapital		128.201	123.098
Overført årets resultat		-365	5.103
Egenkapital i alt	3	127.836	128.201
Langfristede lån	4	961.413	802.256
Tidsmæssige forskelle mellem lovgivningerne		35.281	44.836
Periodeafgrænsningsposter	8	58.895	56.782
Langfristede gældsforpligtelser i alt		1.055.590	903.873
Langfristede gældsforpligtelser der forfalder inden for 1 år	4	127.916	201.864
Bankgæld		80.090	77.132
Tilbagebetaling kunder		2.624	0
Leverandører af varer og tjenesteydelser		49.222	68.726
Overdækning iht. varmforsyningsloven		1.365	16.467
Anden gæld		5.243	1.872
Periodeafgrænsningsposter	8	9.965	9.173
Kortfristede gældsforpligtelser i alt		276.424	375.234
Gæld i alt		1.332.014	1.279.107
Passiver i alt		1.459.850	1.407.308

Noter uden henvisning:

Personaleomkostninger	5
Nærtstående parter	6
Eventualforpligtelser	7

Note 1 - Omsætning

	2025 tkr.	2024 tkr.	Budget 2025 ikke revideret tkr.	Budget 2026 ikke revideret tkr.
Abonnement				
Småkunder	10.821	8.897	10.840	11.468
Storkunder	4.085	3.457	4.038	4.351
Fjernvarmeanlæg	9.585	8.756	8.000	9.600
Abonnement i alt	24.491	21.110	22.878	25.419
Effektafgift				
Småkunder	32.704	27.004	32.619	35.613
Storkunder	67.066	57.155	67.733	72.295
Effektafgift i alt	99.770	84.158	100.352	107.908
Variabel afgift				
Småkunder	61.797	49.309	58.432	59.873
Storkunder	115.745	101.967	126.450	120.174
Variabel afgift i alt	177.541	151.276	184.882	180.047
Periodiseret tilslutningsbidrag	1.838	1.694	2.100	2.261
Returtemperaturtarif	3.592	1.877	3.600	8.000
Total omsætning				
Småkunder	105.322	85.210	101.891	106.954
Storkunder	186.896	162.578	198.221	196.820
Fjernvarmeanlæg	9.585	8.756	8.000	9.600
Periodiseret tilslutningsbidrag	1.838	1.694	2.100	2.261
Returtemperaturtarif	3.592	1.877	3.600	8.000
Omsætning i alt	307.232	260.114	313.812	323.634

	2025 MWh	2024 MWh	Budget 2025 ikke revideret MWh	Budget 2026 ikke revideret MWh
Varmeproduktion - og salg i MWh				
Køb hos VEKS	349.080	355.334	383.430	349.883
Egenproduktion fra sol	1.180	1.125	1.300	1.300
Egenproduktion Mølleholmen	4.009	4.101	4.880	6.586
Egenproduktion Nordea	9.430	5.370	10.000	11.700
Egenproduktion Global Connect	7.530	4.212	9.720	9.282
Egenproduktion fra køl	7.796	7.133	2.400	10.168
Varmeproduktion i alt	379.024	377.274	411.731	388.919
Gadeledningstab	-58.272	-60.818	-67.318	-63.925
Varmesalg i alt	320.752	316.456	344.413	324.994
Fordeling af varmesalget:				
Småkunder	107.798	100.653	108.863	108.073
Storkunder	212.954	215.803	235.550	216.921
Salg i alt	320.752	316.456	344.413	324.994

Note 2 - Materielle anlægsaktiver

tkr.	Grunde, bygninger og varmecentraler	Ledningsnet fjernvarme	Driftsmidler m.v.	Køleaktiver	Damvarme- lager	Vridsløse- magle	I alt
Anskaffelse 1. jan 2025	229.033	1.268.168	8.545	74.724	42.475	35.311	1.658.255
Tilgang	31.807	126.092	651	825	684	0	160.059
Afgang	0	0	0	0	0	0	0
Anskaffelse 31. dec. 2025	260.840	1.394.260	9.196	75.549	43.159	35.311	1.818.315
							0
Afskrivninger 1. jan 2025	84.876	414.944	6.678	15.112	4.275	1.108	526.993
Primokorrektion	0	0	0	0	4.213	0	4.213
Periodens afskrivninger	8.505	36.974	592	2.577	4.280	1.209	54.137
Afskrivninger på afgang	0	0	0	0	0	0	0
Afskrivninger 31. dec. 2025	93.381	451.918	7.270	17.689	12.767	2.317	585.342
							0
Bogført værdi ultimo	167.459	942.341	1.926	57.860	30.392	32.995	1.232.972

Note 3 - Egenkapital

	2025 tkr.	2024 tkr.
Andelskapital		
Saldo 1. jan.	123.098	123.098
Indbetalt i året	0	0
Andelskapital 31. dec.	123.098	123.098
Andre reserver		
Primo saldo	5.103	0
Årets resultat	-365	5.103
Ultimo saldo	4.738	5.103
Egenkapital i alt 31. dec.	127.836	128.201

Note 4 - Langfristede lån

tkr.	Gæld i alt pr. 31. december	Afdrag næste år	Langfristet del	Restgæld efter 5 år
Lån hos KommuneKredit	879.405	123.118	145.888	610.399
Lån hos Nykredit	161.232	2.979	13.260	144.993
Fjernkølelån	48.692	1.820	8.111	38.762
I alt	1.089.329	127.916	167.259	794.154

Lån hos KommuneKredit garanteres af Høje Taastrup Kommune

Note 5 - Personaleomkostninger

	2025 tkr.	2024 tkr.	Budget 2025 ikke revideret tkr.	Budget 2026 ikke revideret tkr.
Lønninger	20.507	17.033	22.767	27.018
Pensioner	2.465	2.474	2.742	3.157
Øvrige personaleomk.	1.368	1.079	975	1.215
Personaleomk. i alt	24.339	20.586	26.484	31.390
Antal medarbejdere	31	23	34	38
Honorar til formanden	190	189	189	194
Honorar til næstformanden	61	62	63	65
Honorar til øvrige bestyrelsesmedlemmer	255	246	252	259
Honorar til bestyrelsen i alt	506	496	504	517

Note 6 - Nærtstående parter

Høje Taastrup Fjernvarmes nærtstående parter omfatter følgende:

<u>Navn</u>	<u>Grundlag</u>
Nils Olsen	Bestyrelsesformand
Finn Larsen	Næstformand
Bjarne S. Hansen	Bestyrelsesmedlem
Peter H. Faarbæk	Bestyrelsesmedlem
John Heikendorf	Bestyrelsesmedlem
Simon Bøtkjær Nielsen	Bestyrelsesmedlem
Thomas Stenrød Paulsen	Bestyrelsesmedlem
Peter Roulund	Bestyrelsesmedlem
Michael Vestergaard	Bestyrelsesmedlem

Ud over betaling af bestyrelseshonorar og levering af varme på almindelige vilkår har der ikke været transaktioner mellem nærtstående parter og selskabet.

Note 7 - Eventualforpligtelser

Selskabet har indgået leasingaftaler på biler, lokaler ifm. Produktioner samt kontorudstyr. Forpligtelsen i henhold til de indgåede aftaler udgør pr. 31. december 2025 793 tkr.

Note 8 - Periodeafgrænsningsposter

	2025 tkr.	2024 tkr.
Aktiver		
Forudbetalte Units som afventer installation	0	1.182
Forudbetalte forsikringer	0	331
Forudbetalte IT licenser	52	2.314
Forudbetalte renter på lån fra KommuneKredit	3.060	1.495
Periodisering af EUDP tilskud til Damvarmelager	0	5.000
Periodisering af omsætning	27.025	21.947
Diverse øvrige periodiseringer	1.592	0
Periodeafgrænsningsposter under tilgodehavender	31.729	32.270
Passiver		
Tilslutningsbidrag kølekunder, periodiseres over 30 år	12.773	13.137
Tilslutningsbidrag varmekunder, periodiseres over 30 år	46.122	43.645
Periodeafgrænsningsposter under Langfristede gældsforpl.	58.895	56.782
Periodisering af renter på lån fra KommuneKredit	1.162	2.389
Forudbetalinger fra kunder vedr. Units	2.564	2.836
Hensat garantiprovision til HøjeTaastrup Kommune	4.397	3.948
Diverse øvrige periodiseringer	1.841	0
Periodeafgrænsningsposter under kortfristede gældsforpl.	9.965	9.173